

SAARE MAAKONNA KONKURENTSIVÕIME TUGEVDAMISE TEGEVUSKAVA

TEGEVUSTE PRIORITEETSUS TULENEVALT MAAKONNA ARENGUKAVAST

Saare maakonna konkurentsivõime tugevdamise tegevuskava kinnitati Riigihalduse ministri 23.03.2016 käskkirjaga nr 12-1/15-356-6. Tegevuskava muutmise algatas Saare maavanem oma 21.02.2017 korraldusega nr 1-1/17-32. Tegevuskava koostamise ja selle muutmisel kaasati Saare maakonna kohalikud omavalitsused, Saaremaa Ettevõtjate Liit, Saaremaa Arenduskeskus ja Saarte Koostöökogu. Tegevuskavas olevad objektid valis ja nende pingerea koostas maavanema poolt selleks moodustatud komisjon.

Tegevuskava koostamise alus on Saare maakonna arengustrateegia aastani 2020 (<http://saare.maavalitsus.ee/arengukavad>). Arengustrateegias väljatoodud peamiseks väljakutseks maakonnas on noorte välja- ja sisserände tasakaalustamine. Kui me ei suuda pakkuda kohapeal noortele vastuvõetavaid töökohti, siis tuleb neid vähe maakonda tagasi. Rändelise rahvastikukao pidurdamist on võimalik saavutada vaid kohaliku majanduse kiirendatud suunamisega teadmispõhise kasvu teele, sest ainult tänasest oluliselt teadmismahukam majandus suudab pakkuda atraktiivsemat ja tasuvamat tööd. Teiseks oluliseks väljakutseks on maakonnasisese ääremaastumise peatamine. Ääremaastumist aitab pidurdada linna ja maapiirkondade tihedam vastastikune sidumine transpordiga üheks toimepiirkonnaks, samuti maapiirkonna ettevõtluspotentsiaali kohapealne parem ärakasutamine.

Arengustrateegia seab kolm eesmärki/tegevussuunda:

1. Nutikas majanduskasv
2. Kandvate majandusharude konkurentsivõime
3. Majandusarengut toetav ettevõtlus- ja elukeskkond

PKT tegevused on prioritseeritud vastavalt sellele, kui suures osas need panustavad maakonna eesmärkide saavutamisele. Lähtuvalt sellest ja PKT tegevuskava koostamise maakondliku komisjoni 02.03.2015 ja 23.09.2015 koosolekute otsustest, on tegevused prioritseeritud järgmisena:

- 1) ettevõtluse seisukohast olulise avaliku tugitaristu kaasajastamine ja selle loomine olemasolevate või uute tööstus- ja ettevõtlusalade juurde;

Ettevõtluseks olulise tugitaristu kaasajastamine ja loomine on esmane prioriteet, kuna see panustab otseselt eesmärki majandusarengut toetav ettevõtlus- ja elukeskkond ning kaudselt ka nutikasse majanduskasvu ja kandvate majandusharude konkurentsivõime tõstmisesse. Saare maakonnas puudub vajadus suuremate tööstusalade järele. Siiski ei rahulda ettevõtjaid ka enam nõukogude ajast jäänud tootmishoonete kohandamine. Sobiv hoone võib olla eelduseks nii uue ettevõtte asumiseks maapiirkonda või olemasoleva ettevõtja jäämiseks paikkonda, kus vana kohandatud hoone teda enam ei rahulda. Eelduseks selliste hoonete tekkele on kaasagne tugitaristu. Maakonna tegevuskavas olevad objektide - Liiva keskuse ettevõtlusalala ja Oti tootmisala arendamine on suunatud otseselt ettevõtluse toetamisele.

2) linnakeskuse avaliku ruumi, sealhulgas linnasüdamed ja väljakud, kaasajastamine ettevõtlusele atraktiivsemaks muutmiseks;

Linnakeskuse avaliku ruumi kaasajastamine on maakonnas teine prioriteet, mis panustab eesmärki majandusarengut toetav ettevõtlus- ja elukeskkond. Saare maakonnas on vaid üks toimepiirkond ja selle keskus on Kuressaare. Tööränne Kuressaarde on üle maakonna intensiivistunud ja toimub üha kaugemalt. 2011. aasta rahvaloenduse andmetel käib maakonnakeskusesse tööle 30% valdade hõivatutest. Õpirände osas on samuti gümnasistide jaoks ülekaalukaks tõmbekeskuseks kõigi valdade suhtes saanud Kuressaare linn.

Jätkuva linnastumise tingimustes on Kuressaare kui maakonnakeskuse avaliku ruumi kvaliteet oluliseks teguriks maakonna kui terviku elukeskkonna atraktiivsuse tõstmisel. Avalik linnaruum – eelkõige kesklinnas – on ülemaakondliku tähtsusega majanduse arengutegur. Tõmmates vaba aega veetma nii kohalikke elanikke, turiste kui maalt vaheldust otsima tulnud noori, loob taoline linnaruum eelduse kaubanduse ja teeninduse koondumiseks, äri elavnemiseks ning terve maakonna atraktiivsuse paranemiseks elukohana.

Maakonna tegevuskava uuendamisel lisati tegevuskavasse ka Orissaare aleviku keskväljaku arendamine. Orissaare positsioon keskusena ei ole siiski sama tugev kui Kuressaarel ja seetõttu on ta maakonna pingereas madalamal positsioonil.

3) sihtkoha eripära rõhutavate terviklike turismitoodete ja -atraktsioonide arendamine ning sihtkoha kui võrgustiku arendamine;

Turismitoodete ja -atraktsioonide arendamist ning sihtkoha kui võrgustiku arendamine on maakonnas kolmandal kohal, kuna läbi selle toetatakse kandvate majandusharude konkurentsivõimet ühes neist majandusharudest – turismis. Saare maakond on Eesti olulisemaid turismi sihtkohti Tallinna, Pärnu ja Tartu järel. Turism on Saare maakonnas suur tööandja, oluline teeninduse ja kaubanduse sissetuleku allikas ning ühtlasi maakonda tutvustav-turundav ja selle ilmet kujundav majandusharu. Turismi konkurentsivõime tugevdamiseks ja sesoonsuse vähendamiseks on vaja pakkuda uusi tooteid – eeskätt pere-, mere- ja konverentsiturismi suundadel. Turismiobjektid on maakonna tegevuskavas järjestatud vastavalt sellele, kuivõrd objekt tõmbab maakonda uusi turiste, pakub uut külastuselamust, pikendab turismihooaega ja seeläbi tõstab maakonna konkurentsivõimet.

Koosmõjus panustavad kõik tegevuskavas olevad projektid maakonna peamistele väljakutsetele - noorte välja- ja sisserände tasakaalustamisele ja ääremaastumise peatamisele. Kaks projekti on suunatud otseselt ettevõtluse toetamiseks ja uute töökohtade loomisele, seda just Ida-Saaremaal ja Muhus, kus Kuressaare mõju on nõrgem. Kuressaare südalinna atraktiivsemaks muutmine, sh külastuskeskus Hõbevalge, on vajalik ettevõtluse, turismi ja noorte sisserände soodustamiseks. Kuressaare kindluse arendamine lisab Kuressaarele veelgi atraktiivsust. Turismitoodete ja -atraktsioonide arendamine Sõrves, Pangal, Kaalis ning maalinnadel üle maakonna soodustab ettevõtlust maapiirkondades ja pidurdab nii ääremaastumist.

Nr pingereas	ARENDAV OBJEKT / TEGEVUSTE KOMPLEKS (edaspidi arendatav objekt)	TOETATAVAD TEGEVUSED (1 – turism, 2 –tööstusalad, 3 – inkubaatorid ja tootearendused; 4 – linnakeskuse avalik ruum; 5 – ühendused)	ORIENTEERU V MAKSUMUS (kogumaksumu s ning toetuse vajaduse maht)	TEGEVUSTE VÄLJUNDINDIKAATORID		
				Turismi, ettevõtluskeskkonna (tööstusalad, inkubaatorid ja tootearendused) ja linnaruumi projektide puhul		Ühendusvõimaluste arenduste puhul
				Arenduse tulemusel loodud töökohtade arv (sh lisandväärtusega töökohtade arv)	Mitterahalist abi saavate ettevõtete arv	Lahendatud toimepiirkondade ühendusvõimaluste kitsaskohtade arv
1.	Liiva keskuse ettevõtlusala arendamine	2	251 100/ 213 435	10	15	
2.	Oti tootmisala arendus	2	536 000 / 345 851	10	4	
3.	Kuressaare kindluse kui turismiobjekti arendamine	1	725 849 / 616 971	29	300	
4.	Saare maakonna maalinnade võrgustik	1	1 500 000 / 1 275 000	10	300	
5.	Sõrve tuletorni avamine külastajaile EV 100 aastapäeval!	1	79 800/ 67 830	30	300	
6.	Panga kogupere looduse- ja infokeskus	1	836 400 / 710 400	17	30	
7.	Orissaare aleviku keskväljaku arendamine	4	500 000 / 400 000	30	25	
8.	Kaali loomekeskus OHHOO ja planetaarium	1	1 017 035 / 826 951	11	30	

I taotlusvoorus toetatud objektid:						
	Kuressaare südalinna arendamine	4	3 300 456 / 2 805 387	45	100	
	Keskus Hõbevalge	1	3 134 290 / 2 011 202	20	30	

ARENDAV OBJEKT

Liiva keskuse ettevõtlusala arendamine

ARENDAVA OBJEKTI KIRJELDUS

Arendatava objekti planeeritavad kulud

Liiva keskuse ettevõtlusala (joonis 1) koosneb Meierei (katastritunnus 47801:001:0506), Raunmäe (katastritunnus 47801:001:0509), Trassi (katastritunnus 47801:004:0522), Liiva alajaam (katastritunnus 47801:004:0321) ja Muhu kergtee T8 kinnistust (katastritunnus 47801:001:0507). Arendatava ala suurus on ligikaudu 1,6 ha. Kavandatavad tegevused (joonis 2) ettevõtlusalal on:

- Tehnovõrkude, juurdepääsutee jm projekteerimine – 40 000 €
- Vee- ja kanalisatsioonitrassi rajamine – 101 600 €
- Ettevõtlusalale juurdepääsutee rajamine – 50 000 €
- Elektriühenduste valmiduse loomine ja tänavavalgustuse rajamine – 30 000 €
- Tuletõrje veevõtukohta (veehoidla) rajamine – 27 000 €
- Ettevõtlusala turundamise kulud – 2500 €

Eeldatav projekti maksumus on 251 100€

Toetuse vajadus on hinnanguliselt 213 435 €

Arendatava objekti sotsiaal-majanduslik mõju

Muhu valla keskkuses Liiva külas ettevõtlusala arendamine omab tugevat sotsiaal-majanduslikku mõju nii keskusele kui ka kogu Muhu vallale, kaudselt aga ka Saare maakonnale. Saare maakonna arengustrateegias aastani 2020 on peamiseks väljakutseks maakonnas väljatoodud noorte välja- ja sisserände tasakaalustamine. Erinevalt maakonna teistest omavalitsustest on Muhu vallas viimase aasta jooksul rahvastik kasvanud. Et hoida elanike arv stabiilne/kasvutrendis, tagada piirkonna jätkuv atraktiivsus elukeskkonnana ja aidata kaasa tööst tingitud pendelrände vajaduse vähendamisele, vältida maakonnasisest ääremaastumist, on väga oluline ettevõtluseks paremate tingimuste loomine ja ettevõtluspotentsiaali kohapealne parem ära kasutamine. Olemasolevad ettevõtluspinnad saavad kavandatava projekti toel parema juurdepääsu ja tugitaristu. Vajaliku tugitaristu rajamine kiirendab ja lihtsustab ka olemasolevate ettevõtete laienemist ning potentsiaalsete/tulevaste väikeettevõtjate ja -tootjate ettevõtlusega alustamist Liiva keskkuses. Tekib uusi töökohti ja elavneb majandustegevus, suureneb kohalike teenuste ja toodete tarbimine. Lisaks pakub antud projektiga kavandatud taristu välja ehitamine ka projekti elluviimise ajal tööd piirkonna elanikele/ettevõtjatele. Muhu valla poolt projektiväliselt kavandatav keskplatsi väljaehitamine tekitab riskkasutusega avaliku ala ja lisab puhkevõimalusi, samuti seob see omavahel ärilised tegevused ja puhkevõimalused.

Liiva keskust läbib kogu Saare maakonda suunduv ja maakonnast lahkuv liiklejate voog (reisijate üleveo statistika kohaselt sõitis Virtsu – Kuivastu liinil 2015. a rohkem kui 1,5 miljonit inimest ja 649 000 sõidukit, andmed U.Treiel). See on klientide hulk, mille potentsiaal on

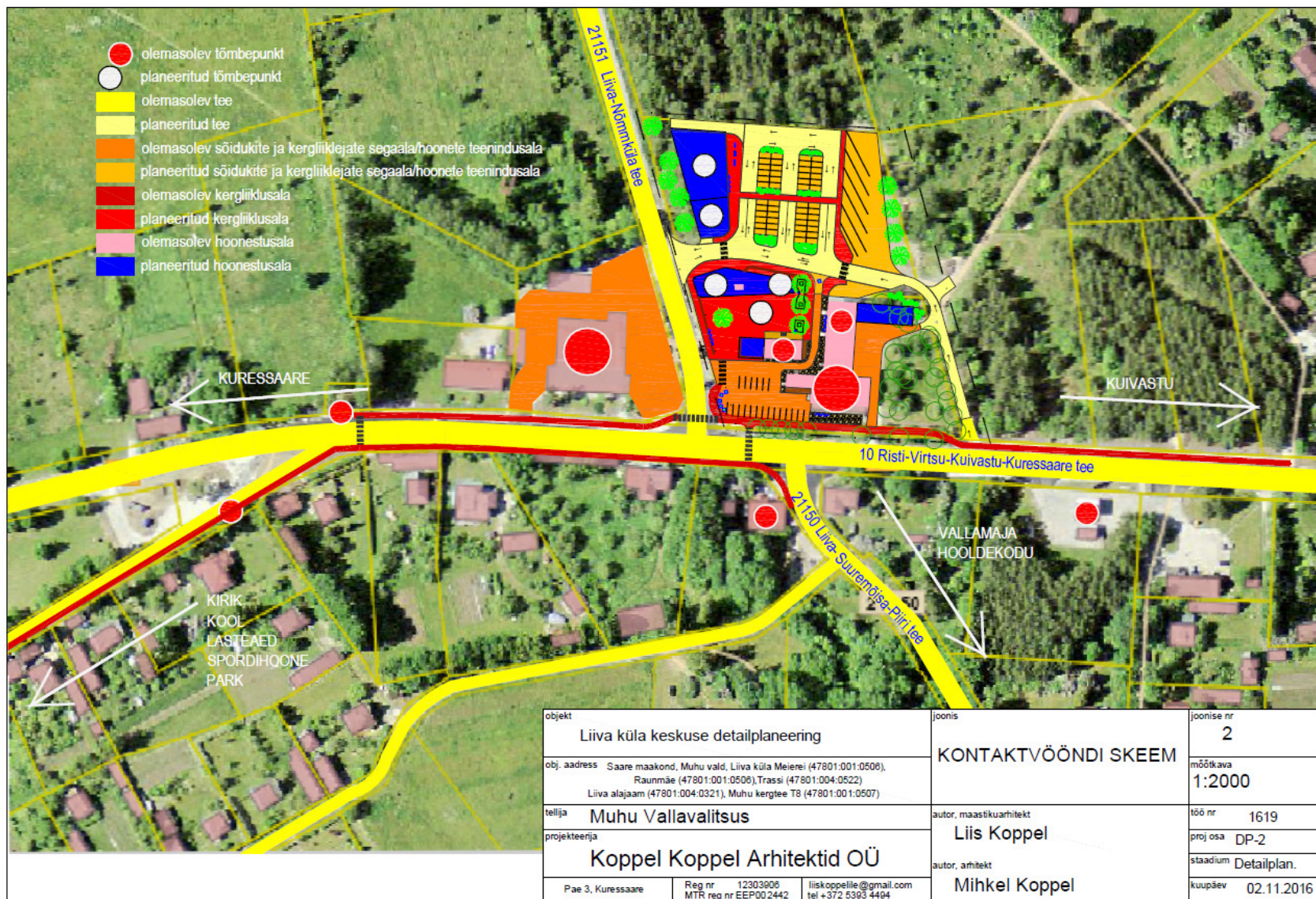
	<p>hetkel ainult osaliselt ära kasutatud. Aktiivse Liiva keskuse turundamisega on võimalik peatumiste arvu oluliselt suurendada ja kasvatada keskuses tegutsevate ettevõtete arvu ja käivet.</p> <p>Antud projektiga hõlmatud alal tegutsevad hetkel 12 erinevat ettevõtet (restoran Koost, kohvik Koek & Moes, Muhu Pagarid OÜ, kalapood, Lambanaha töötuba, Muhu pruulikoda Mohn OÜ, Muhu käsitööselts Oad ja Eed, Muhu Puidukoda OÜ kauplus, kohvituba Huba, pop-up restoran Muhuriito, Muhu turismiinfopunkt, aiandusfirma Käoking OÜ), mis pakuvad suveperioodil tööd kuni 55 inimesele, talveperioodil kuni 20 inimesele. Nendest kolmel ettevõttel on soov laieneda. Teadaolevalt on kolm ettevõtet avaldanud soovi alustada ettevõtlusega kavandataval alal. Projektiala naabruses paiknevad samuti erinevad teenindus- ja kaubandusettevõtted, mis omakorda toetavad ja täiendavad Liiva keskuse ettevõtlusmaastikku. Lisaks annab vajaliku taristu väljaehitamine võimaluse rajada alale tulevikus väiketootmiseks sobiv hoone, mis loob eeldused ettevõtluse arenguks ka edaspidi. Loodav taristu motiveerib üüripindadena välja ehitama ka hetkel kasutuseta seisva endise meiereihoone 2. korruse ruumid.</p>
<p>Eeldatav tegevustes osalejate ring</p>	<p>Muhu Vallavalitsus – rajab ettevõtlust toetava taristu ja tagab ettevõtlusala turundamise.</p> <p>Liiva keskuses juba tegutsevad ja tulevased ettevõtjad – investeerivad hoonetesse ja inventari, palkavad uut tööjõudu.</p>
<p>Eeldatavad väljundid ja oodatav tulemus</p>	<p>Projekti tulemusena on Liiva külas :</p> <ul style="list-style-type: none"> • välja ehitatud ettevõtluse seisukohast oluline tugitaristu (teed, tänavavalgustus, veevarustus, kanalisatsioon ja tuletõrjevee varustus ning elektri- ja sidevarustus) ja ettevõtlusala pindalaga 1,6 ha; • on loodud eeldused kolme ettevõtte laienemiseks ja vähemalt kolme ettevõtte tegevuse alustamiseks; • lisandunud vähemalt 10 uut töökohta; • suurem pakutavate toodete ja teenuste valik 25%; • kasvanud keskuse ettevõtteid külastavate inimeste arv ja suurenenud ettevõtjate tulu; • loodud eeldused ettevõtete kasvava huvi korral laiendada ettevõtlusala ka Muhu vallale kuuluvale Maleva kinnistule (katastritunnus 47801:004:0469).

<p>Valmisolek tegevuste elluviimiseks</p>	<p>Muhu vald tagab eelarvelised vahendid projekti omafinantseeringuks ja jätkutegevuste läbiviimiseks ning projektimeeskonna, kellel on projektide elluviimiseks vajalik oskusteave ja kogemused.</p> <p>Muhu Vallavalitsuse 22.02. korraldusega nr 37 on Liiva keskuse detailplaneering vastu võetud ja suunatud avalikule väljapanekule ajavahemikul 14.03.-28.03.2017. DP kehtestamise järgselt tellitakse kohele ka taristu ehitusprojekt.</p> <p>Projekt on kooskõlas Muhu valla arengukavaga 2014 – 2020. Ptk 3.4. majandusarengu visioon 2020 näeb ette: „...Muhu valla ettevõtjad on laiendanud oma tegevusalasid. Ettevõtlus on käivitunud uutes valdkondades/.../Liiva küla on muutunud Muhu ja Ida-Saaremaa valdade elanikele oluliseks keskuseks erinevate teenuste ja toodete tarbimisel.“</p> <p>(https://www.riigiteataja.ee/aktilisa/4281/2201/3054/m%C3%A4%C3%A4rus%20nr%203%20LISA%201-%20Muhu%20valla%20arengukava%202014-2020.pdf#, lk 73).</p> <p>Ptk 4.2.4. majandusarengu strateegia üks tegevus on: „Muhu vallas arendatakse ettevõtlustingimusi ja turundatakse aktiivselt ettevõtluskeskkonda...“ (https://www.riigiteataja.ee/aktilisa/4281/2201/3054/m%C3%A4%C3%A4rus%20nr%203%20LISA%201-%20Muhu%20valla%20arengukava%202014-2020.pdf# , lk 77).</p> <p>Muhu valla arengukava 2014 – 2020 tegevuskava eesmärk 32. on ettevõtluse soodustamine, sealhulgas ül 32.1. ettevõtlustingimuste arendamine - arendades ettevõtluspindasid ja toetavat taristut (https://www.riigiteataja.ee/aktilisa/4271/0201/5010/tegevuskava.pdf# , lk 11).</p>
--------------------------------------------------	----------------------------------------------------------------------------------------------------------------------------------------------------------------------------------------------------------------------------------------------------------------------------------------------------------------------------------------------------------------------------------------------------------------------------------------------------------------------------------------------------------------------------------------------------------------------------------------------------------------------------------------------------------------------------------------------------------------------------------------------------------------------------------------------------------------------------------------------------------------------------------------------------------------------------------------------------------------------------------------------------------------------------------------------------------------------------------------------------------------------------------------------------------------------------------------------------------------------------------------------------------------------------------------------------------------------------------------------------------------------------------------------------------------------------------------------------------------------------------------------------------------------------------------------------------------------------------------------------------------------------------------------------------------------------------------------------------------------------------------------------------------------------------------------------------------------------------------------------------------------------------------------------------------------------------------------------------------------



— Liiva ettevõtlusala (alasse on lisaks detailplaneeringualale hõlmatud Maleva kinnistu, kuhu nähakse järgmises etapis ette arendusala laienemist)

Joonis 1. Liiva ettevõtlusala asukohaskeem



Joonis 2. Väljavõte Liiva keskuse (ettevõtlusala) detailplaneeringust

ARENDAV OBJEKT

Oti tootmisala arendus

ARENDAVA OBJEKTI KIRJELDUS

Arendatava objekti planeeritavad kulud

Oti tootmisala asub Põide vallas Oti külas (katastritunnus 63401:001:0119). Ala varustamiseks kaasaegse tugitaristuga on vajalikud järgmised tegevused (vt joonis 1):

- tsentraalne vesi ja kanalisatsioon;
- tsentraalne kütelahendus;
- välisvalgustus;
- juurdepääsutee, mis jääb avalikku kasutusse;
- tootmisala elektriga varustus on tagatud. Projekti käigus on vaja lahendada ala sisene elektrivarustus.

Objekti maksumus 536 000 €
Toetuse vajadus 345 851 €

Arendatava objekti sotsiaal-majanduslik mõju

Objekti mõju ulatus maakonna idaosale väga suur. Kvaliteetsed, kaasaegsed ettevõtlustingimused on heade töökohtade loomise alus. Ettevõtlusalana tekkiv sünergia võimaldab luua eriilmelisemaid, keerukamaid ja kõrgema lisandväärtusega töökohti kui ettevõtte arendamine eraldiseisvalt.

Eeldatav tegevustes osalejate ring

Alates taotluse esitamise hetkest on oma tootmist oluliselt laiendamas täna alal tegutsev ettevõtte. Sellega seoses on tulnud veelgi ilmsemalt esile vajadus kvaliteetsete ettevõtlustaristu järele - ettevõtte vajab keskkonda, et tegelda oma põhitegevusega, mitte keskkonna loomisega. Piirkonnas puudub kaasaegne ettevõtlustaristu!

Kindlad investorid, kes on valmis tingimuste olemasolul panustama on esimeses ringis seotud täna alal tegutseva ettevõtte vajadustega, aga millede teenuste järele on nõudlus nii Saaremaal kui ka Eestis (näiteks kaasaegsetele keskkonnanõuetele vastava kanalisatsiooni olemasolul rajataks alale pulbervärvimisega tegelev ettevõtte).

Ala suurus on 2.94 ha ja arvestuslikult mahub alale 4-5 1000m² tootmishalli ja vajadusel ka väiksemaid (põllumajandussaaduste töötledajad ja toidu tootjad on tundnud huvi ka väiksemate u 500m² tootmishoonete püstitamise võimaluse kohta).

Kokkuvõttes näeme alal tegutsemas vähemalt 4 ettevõtet, vähemalt 35 töötajaga.

	<p>Ala edukal käivitumisel lisanduks kindlasti mitmed mikroettevõtted. Näeme kuni 10 uut töökohta.</p>
<p>Eeldatavad väljundid ja oodatav tulemus</p>	<p>Loodud on kaasaegse taristuga tootmisala Ida-Saaremaale. Tegutseb või on tegutsemist alustamas vähemalt 4 ettevõtet, millest 2 on üle 10 töötajaga. Loodud on eeldused uute tootmishoonete rajamiseks alale.</p> <p>Ala käivitumise aega näeme selges seoses EU programmiperioodiga, sest üldjuhul maapiirkonnas tehtavad investeeringud on seotud MAK-i toetustega (puidu, põllult ja laudast saadu töötlemise ja toidutootmisega seotud tegevused) või EAS-iga (seadmete soetamine).</p>
<p>Valmisolek tegevuste elluviimiseks</p>	<p>Valmisolek on väga hea. Taristu projekteerimisele on võimalik koheselt asuda. Omafinantseeringu võimalused on olemas. On olemas investorid, kes peale kvaliteetne tugitaristu väljaehitamist on valmis investeerima, arendama ja rajama ettevõtteid Oti tootmisalale, luues nii uusi töökohti Ida-Saaremaale.</p> <p>Saare maakonna arengustrateegia aastani 2020 (http://saare.maavalitsus.ee/arengukavad) pt 5.3. Saare maakonna ettevõtlus on seni arenenud ilma ettevalmistatud tööstus- ja logistikaaladeta. Ka ettenähtavas tulevikus puudub vajadus suuremate tööstusalade järele. Siiski on olukord tänaseks niipalju muutunud, et ettevõtjaid enamasti ei rahulda enam nõukogude ajast jäänud tootmishoonete kohandamine. Sobiv hoone võib olla eelduseks nii uue ettevõtte asumiseks maapiirkonda või olemasoleva ettevõtja jäämiseks paikkonda, kus vana kohandatud hoone teda enam ei rahulda. Seepärast on, eriti ettevõtluseelduste parandamiseks maakeskustes, piisava nõudluse olemasolu korral otstarbekas pakkuda avaliku sektori poolt rendile antavaid või müüdavaid ettevõtluseks sobivaid ja ette valmistatud nüüdisaegseid hooneid – tööstuse tarbeks muudetava ruumilahendusega moodulhalle, teenindusettevõtjaile aga väiksemaid erilahendusega hooneid (nt ühisturunduskeskused).</p>

ARENDAV OBJEKT																					
Kuressaare kindluse kui turismiobjekti arendamine																					
ARENDAVA OBJEKTI KIRJELDUS																					
Arendatava objekti planeeritavad kulud	<p>Projekti orienteeruv maksumus on:</p> <table> <tr> <td>1.1. Tagumine juurdepääs –</td> <td>160 000.-</td> </tr> <tr> <td>1.2. Munakivitee ja invakõnnitee peavärvast linnuseni –</td> <td>17 268.-</td> </tr> <tr> <td>2.1. Laste mänguväljak –</td> <td>164 825.-</td> </tr> <tr> <td>2.2. Õppeklassi rajamine –</td> <td>97 500.-</td> </tr> <tr> <td>2.3. Esimese ringmüüri markeering ja kaevend –</td> <td>59 295.-</td> </tr> <tr> <td>2.4. Trepid ja infotahvlid –</td> <td>14 000.-</td> </tr> <tr> <td>2.5. Kuressaare kindluse 3D mudel –</td> <td>15 000.-</td> </tr> <tr> <td>2.6. Teenindustee rajamine kirdekurtiini ja Idabastioni ümber –</td> <td>53 000.-</td> </tr> <tr> <td>2.7. Eskarpmüüride pesu ja vuukimine –</td> <td>144 961.-</td> </tr> <tr> <td>Kokku:</td> <td>725 849.-</td> </tr> </table> <p>Sellest PKT 85% 616 971.- Omaosalus 15% 108 878.- Pos. 1.2., 2.3., 2.4., 2.5., 2.6. ja 2.7. hind saadi 2013-2014 võetud hinnapakumiste alusel. Pos. 1.1. ja 2.1. hind saadi 2016 koostatud eelkalkulatsiooni alusel. Pos. 2.2. hind on tuletatud.</p>	1.1. Tagumine juurdepääs –	160 000.-	1.2. Munakivitee ja invakõnnitee peavärvast linnuseni –	17 268.-	2.1. Laste mänguväljak –	164 825.-	2.2. Õppeklassi rajamine –	97 500.-	2.3. Esimese ringmüüri markeering ja kaevend –	59 295.-	2.4. Trepid ja infotahvlid –	14 000.-	2.5. Kuressaare kindluse 3D mudel –	15 000.-	2.6. Teenindustee rajamine kirdekurtiini ja Idabastioni ümber –	53 000.-	2.7. Eskarpmüüride pesu ja vuukimine –	144 961.-	Kokku:	725 849.-
1.1. Tagumine juurdepääs –	160 000.-																				
1.2. Munakivitee ja invakõnnitee peavärvast linnuseni –	17 268.-																				
2.1. Laste mänguväljak –	164 825.-																				
2.2. Õppeklassi rajamine –	97 500.-																				
2.3. Esimese ringmüüri markeering ja kaevend –	59 295.-																				
2.4. Trepid ja infotahvlid –	14 000.-																				
2.5. Kuressaare kindluse 3D mudel –	15 000.-																				
2.6. Teenindustee rajamine kirdekurtiini ja Idabastioni ümber –	53 000.-																				
2.7. Eskarpmüüride pesu ja vuukimine –	144 961.-																				
Kokku:	725 849.-																				
Arendatava objekti sotsiaal-majanduslik mõju	<p>Kuressaare kindlus on Saare maakonna väärtuslikem ja populaarseim turismiobjekt, mille valmisolekust turistide teenindada võib kogu maakond. Kindlus on reisisihiks paljudele Saaremaale saabujatele, kes oma kohalolekuga annavad tööd paljudele siinsetele ettevõtjatele. Kindluse kui muuseumi areng loob ühtlasi paremaid võimalusi selle kasutamiseks erinevate, sh. rahvusvaheliste mõõtmetega ürituste (nt. kuu aega kestvad Saaremaa ooperipäevad) läbiviimiseks. Samuti on igasugused kindlus-muuseumit vääringdavad parendustööd kasulikud</p>																				

Kuussaare arvukatele majutusasutustele, kes oma klientidele tegevust otsivad. Vana kindluse olemasolu ja selle säilitamine tulevastele põlvvedele tagab siinse turismituru jätkusuutlikkuse.

Käesolev projekt on jätkuvalt aastail 2009 – 2015 ÜKT meetme raames läbi viidud “Kuussaare kindluse kui turismiobjekti arendamise” projektile. Selle eesmärgiks on atraktiivsemalt ning uuele informatsioonile tuginedes esitleda kindluse ajaloolist keskkonda ja muuta see turismiobjektina külastajasõbralikumaks. Jätkuprojekt sisaldab kahte tegevuste kogumit:

1. Juurdepääsuteede rekonstrueerimine

Lõppenud ÜKT projekti käigus tuli rahapuudusel loobuda linnusesse viivate juurdepääsuteede rekonstrueerimisest. Hõlbustamiseks ürituste korraldajate, turistide ja puuetega inimeste juurdepääsu linnusesse, tuleb esmajärjekorras välja ehitada kaks teed:

1.1. Merepoolne juurdepääsutee

Parandamiseks transpordi ja jalakäijate pääsu kindlusesse uue merepoolse sissepääsutunneli kaudu, on hädavajalik praegune auklik ja porine kruusatee välja ehitada kaasaegseks linnatänavaks. Teetammi küljed kindlustatakse maakiviga, sõidutee kaetakse munakivisillutisega, ehitatakse kõnni- ja ratastoolitee ning rajatakse sobiv valgustus.

1.2. Peaväravast linnuseni kulgeva peatee rekonstrueerimine ja invakõnnitee rajamine

1980. aastate keskelt pärinev olemasolev munakivitee on tehnoloogiliselt valesti ehitatud (sideainena kasutati betoonsegu) ning praeguseks ebahühtlaselt vajunud ja auklik. Kuna tegemist on turistidele mõeldud peateega linnus-muuseumi külastamiseks, on mõõdapääsmatu ohtlikuks muutunud tee ümberehitamine ja varustamine (inva)kõnniteega.

2. Kindlusarhitektuuri teemapargi edasiarendamine

ÜKT projekti üheks väljundiks on Kuussaare kindluse kui ajaloolise teemapargi väljaarendamine. Avati ja eksponeeriti kindluse erinevaid ehitusetappe ja varustati need infotahvlitega. Kahjuks jäi osa plaane rahapuudusel realiseerimata, mis tuleks teostada antud projekti käigus.

2.1. Laste mänguväljak

Toetamiseks pereturismi ja loomaks peredele võimalusi pikemaajaliseks viibimiseks Saaremaa muuseumi territooriumil on kavas kindluse hoovi ehitada ajalooliste elementidega laste mänguväljak. Sobivaima tulemuse saamiseks korraldati 2015. aastal ideekonkurss, võidutöö alusel projekteeriti enamuses originaalsete lahendustega elementidele tuginev väljak.

2.2. Õppeklassi rajamine

Plaanime lossihoovis asuva tühjaks jäänud endise fondihoidla võtta kasutusele õppeklassi ja (suve)kohvikuna. Õppeklassis oleks vastavate spetsialistide toel nii laste kui külastajatega võimalik läbi viia muuseumikülastusi toetavaid harivaid tegevusi. Hoone teise poolde aga rajame

	<p>kohviku, mis põhiliselt töötaks suvekohvikuna. Kohvik on vajalik nii turistide teenindamiseks, kuid samas kataks see ka mänguväljakul olevate perede vajadusi, sest mänguväljak asub just kavandatava kohviku taga. Kohviku ehituskulu katab muuseum omavahendite arvelt. Lähitulevikus on Lääne- ehk ajaloolisel Veskibastionil plaanis taastada tuuleveski (PKT meetme väliselt). Uuenenud ja paranenud ilmega kindluse kui etenduspaiga vastu on huvi tundnud ka Kuressaare linnateater. Kõik see tõstab kindluse küllastatavust ja pikendab kohalviibimise aega.</p> <p><u>2.3.Keskaegse ringmüüri markeerimine maapinnal ja vaatluskaevendi rajamine</u></p> <p>Tutvustamaks kindluse erinevaid arenguetappe on kavas markeerida maapinnal piiskopilinnuse 14. sajandist pärinev esimene ringmüür ja rajada konvendihoone seina äärde maapinna algset taset fikseeriv pealt klaasiga kaetud kaevend.</p> <p><u>2.4.Trepid ja infotahvliid</u></p> <p>Kindluse kui ajaloolis-arhitektuurse teemapargi edasiarendamiseks on vaja tagada juurdepääs kõikidele selle osadele ja märgistada need infoviitadega. Praegu on lisaks olemasolevatele vaja paigaldada kolm madalatele suurtükipositsioonidele viivat treppi ja neli infotahvliit.</p> <p><u>2.5.Kuressaare kindluse 3D mudel</u></p> <p>Paljude Euroopa kindluste ja kirikute juurde on paigaldatud hoone ja territooriumi pronksist või muust metallist valumudel. See on küllastajale vajalik, saamaks pilti objektist kui tervikust. Samuti on giidil selle abil võimalik kindlust ülevaltlikult tutvustada.</p> <p><u>2.6.Teenindustee rajamine kirdekurtiini ja Idabastioni ümber</u></p> <p>Teenindustee kaitseb müüride vundamente veekahjustuste eest, kuid annab ka turistidele võimaluse teha jalgsimatki ümber kogu kindluse. Tee-ehitusega kaasneb vundamendi injekeerimine, mis kaitseb seda varisemise eest.</p> <p><u>2.7.Eskarpmüüride survepesu ja vuukimine</u></p> <p>1970.-80. aastatel rajatud linnapoolse valli rohtukasvanud dolomiitvooderdise puhastamine ja vuukimine parandab tunduvalt selle säilivust ja peavaadet kindlusele.</p>
<p>Eeldatav tegevustes osalejate ring</p>	<p>Taotleja on ja tegevused viib ellu SA Saaremaa Muuseum.</p> <p>Projekti toetavad:</p> <p>Muinsuskaitseamet – nõustab ja abistab muuseumit projekti realiseerimise käigus esile kerkinud muinsuskaitseprobleemide lahendamisel, kooskõlastab projektid ja töö käigus tekkivad projekti muudatused ning annab vajalikke eksperthinnanguid.</p> <p>Kuressaare linn - nõustab Saaremaa Muuseumit hangete ja ehitustööde läbiviimisel ning kooskõlastab võimalikud loataotlused. Samuti korrastab linn ümber kindluse kulgevad juurdepääsuteed, arendab kindlust ümbritsevat pargi- ja rannaala.</p> <p>SA Saaremaa Turism – abistab Saaremaa muuseumit turundusküsimustes ja esindab turismimessidel.</p>
<p>Eeldatavad väljundid ja</p>	<p>Projekti elluviimisel on Kuressaare kindluse - Saaremaa muuseumi sisu muutunud kaasaegsemaks, nauditavamaks ja arusaadavamaks erinevatele küllastajate gruppidele:</p>

oodatav tulemus	<ul style="list-style-type: none"> • Edasi on arendatud kindlust kui ajaloolist teemaparki, mis aitab külastajatel mõista omaaegse kaitserajalise muutumist ajas. Muuseum võtab ajutiste lepingutega tööle giide, kes on valmis nõudlusel turiste teenindama. • Lisandunud laste mänguväljak ja õppeklass koos välikohviku ja teiste atraktsioonidega (ajaloolised töökojad, vibutiir, Vahimehe kelder) arendavad pereturismi ning süvendavad koostööd koolide ja lasteasadega. • On paranenud kindluse juurdepääs, ajalooline keskkond ja vaated, mis on muutnud objekti armastatuimaks ajaveetmispaigaks. • Süvenenud on vastastikune kasulik koostöö turiste teenindavate ettevõtetega – spaade ja reisifirmadega, mis võib kaasa tuua vajaduse uute ajutiste töökohtade järele (giidid, klienditeenindajad jt.). Muuseum võtab ajutiste lepingutega tööle giide, kes on valmis nõudlusel turiste teenindama. • Laienenud on muuseumi poolt pakutavate teenuste (lastelaagrid, külastajatele suunatud mängulised programmid, muuseumipedagoogiline tegevus jms.) hulk, millesse kaasatakse nii lepingulisi kui ka vabatahtlikke töötajaid. • Tänu kindluse välisilme paranemisele on tekkinud uusi toitlustus- ja majutusasutusi ning kaudseid töökohti muuseumi lähipiirkonnas (kohvikud Kukuu ja Zurra-Murra, Ekessparre residents). • Kindluse heakorrastamine on loonud eelduse eriilmeliste ürituste (laadad, kokkutulekud, pulmad, kontserdid jne) korraldamiseks siinses keskkonnas. • Lisandunud on 4 uut töökohta muuseumis ja muuseumi territooriumil ning 25 kaudset töökohta muuseumit ümbritsevates spaades, toitlustusasutustes, turismiettevõtetes, kultuuri- ja vabaajäritusi korraldavates ettevõtetes, suveniire valmistavates ja müüvates ettevõtetes . • Kuna Kuressaare kindlus on maakonna kõige enam külastavat turismiobjekt, siis kaudse abi saajate hulka võib lugeda kõik maakonna turismiettevõtted, aga ka toitlustuse, kaubanduse, kultuuri- ja muude vabaajärituste korraldamisega ning suveniiride valmistamisega tegelevad ettevõtted. Mitterahalist abi saavate ettevõtete arv on ligikaudu 300.
Valmisolek tegevuste elluviimiseks	<p>Kuna tegemist on Kuressaare kindluse kui turismiobjekti arendamise projektiga, mille käigus viiakse ellu ka 2015. aastal lõppenud samanimelise projekti väljajäänud tööd, siis saab kasutada järgmisi dokumente:</p> <ul style="list-style-type: none"> •Kuressaare kindluse arengukava. Koostaja Tõnu Sepp. 2003. •Kuressaare kindluse arengukava. Köide II. Konserveerimis- ja restaureerimistöde kavad. Koostaja Tõnu Sepp. 2004. •Muinsuskaitse eritingimused konserveerimis- ja restaureerimisprojektide koostamiseks. Koostajad Urmas Arike ja Jaan Tamm. 2006. •Kuressaare kindluse konserveerimine ja restaureerimine. Põhiprojekt. Restprojekt OÜ. 2006. •Saaremaa Muuseumi turundusstrateegia 2009-2015. Tuulest Disain OÜ. 2009 (vajab täiendamist). •Saaremaa Muuseumi finantsanalüüs 2009-2064. Tuulest Disain OÜ. 2015 (vajab täiendamist).

- Kuressaare Lossihoovi laste mänguväljaku tööprojekt. Heliomaastik OÜ. 2015.
- Kantsleihoone kõrvalhoone kohandamine suvekohvikuks ja klassiruumiks. Põhiprojekt. Koppel Koppel arhitektid. 2017.
- Kuressaare kindluse tagumise juurdepääsutee põhiprojekt. Lemminkäinen OÜ. 2017.

Saare maakonna arengustrateegia aastani 2020 (<http://saare.maavalitsus.ee/arengukavad>) p 5.2: Turism on Saare maakonnas suur tööandja, oluline teeninduse ja kaubanduse sissetuleku allikas ning ühtlasi maakonda tutvustav-turundav ja selle ilmet kujundav majandusharu. Haru konkurentsivõime tugevdamiseks ja sesoonsuse vähendamiseks on vaja pakkuda uusi tooteid – eeskätt pere-, mere- ja konverentsiturismi suundadel.

ARENDAV OBJEKT

Saare maakonna maalinnade võrgustiku arendamine

ARENDAVA OBJEKTI KIRJELDUS

Arendatava objekti planeeritavad kulud

Arendatavaks objektiks on järgmised maalinnad:

- Maasi maalinn;
- Kooljamäed;
- Paatsa maalinn;
- Lihulinna maalinn;
- Kaarma maalinn;
- Valjala maalinn;
- Asva linnusasula;
- Pöide ehk Kahutsi maalinn;
- Muhu maalinn,

mis tervikuna moodustavad Saare maakonna maalinnade võrgustiku.

Projekti raames on kavandatud järgmised tegevused:

- Infotahvlite koostamine ja paigaldamine
- Välimööbli ja -käimlate valmistamine ja paigaldamine, hooldamine
- Suunaviitade koostamine ja paigaldamine
- Maastikuilme taastamine ja vaadete avamine
- Teemaatiliste ehitiste ja atraktsioonide rajamine
- Parklate ja juurdepääsuteede rajamine ja korrastamine

	<ul style="list-style-type: none"> • Rattaringluse käivitamine • Hangete läbiviimine • Projekteerimine • Saare Maalinnade marsruudi tutvustamine ja turundamine. • Infovoldiku koostamine ja levitamine • Maalinnade võrgustiku kodulehekülje koostamine ja promomine <p>Orienteeruv projekti maksumus on 1 500 000 eurot, millest toetuse vajadus 1 275 000 eurot. Projekti eelarve aluseks on 2009.a koostatud Saare maalinnade vajalike investeeringute tabel ja turundustegevuste 2015-2017 eelarve tabel, mis on korrigeeritud vastavalt muutunud oludele. Arvestatud on ehitus- ja teenusehindade kasvuga, täiendavate investeeringute vajadusega eelkõige atraktsioonide rajamisel, ettevalmistavate tööde lisandumisega (projekteerimistööd, hangete läbiviimine jms), võimalike elektriliitumistega.</p>
<p>Arendatava objekti sotsiaal-majanduslik mõju</p>	<p>Arendatav objekt mõjutab eelkõige 8 osaleva omavalitsuse (Muhu, Orissaare, Pöide, Leisi, Mustjala, Valjala, Laimjala ja Lääne-Saare vallad) sotsiaal-majanduslikku olukorda, sidudes eraldiasetsevad objektid terviklikuks marsruudiks, aidates sellega kaasa maalinnade ja teiste Saaremaa peamagistraalilt (Kuressaare – Kuivastu) kõrval asuvate turismiobjektide ja Saaremaa ajaloo üldisemale teadvustamisele.</p> <p>Saare maalinnade marsruut ei ole ainult ühest maalinnast teise viiv teekond, vaid turismitoode, kus lisaks maalinnadele on hõlmatud vastavates piirkondades olevad vaatamisväärsused, majutus- ja toitlustuskohad, loodus- ja matkarajad. Vajaliku taristu väljaehitamine loob eeldused erinevate teenuste pakkumiseks, töökohtade loomiseks ja piirkonnas elu elavdamiseks. Maalinnadel on võimalik pakkuda väga erinevaid tegevusi sõltumata aastaajast. Kaudselt on projekti eduka elluviimise mõju ka maakonnaülene, kuna uute turismiobjektide tekkides ja turistide arvu kasvades suureneb ka muude teenuste tarbimine.</p> <p>Marsruudi täismahus rakendamisel st peale infrastruktuuri loomist ja maalinnapõhist temaatilisuse väljaarendamist annab kõikide maalinnade külastamine tervikliku pildi muinasaja inimeste elust ja tegevustest. Selleks on igal maalinnal oma temaatika ja neid teemasid kajastatakse maalinnades esialgu infotahvilil, hiljem ka temaatiliste ehitistega.</p> <p>Maalinnade temaatika:</p> <ul style="list-style-type: none"> • Maasi maalinn – orduaeg; • Kooljamäed – küttimine ja sõjapidamine; • Paatsa maalinn – raua- ja sepatöö; • Lihulinn – küttimine ja käsitöö;

	<ul style="list-style-type: none"> • Kaarma maalinn – usk; • Valjala maalinn – käsitöö ja kaubandus ning sõjapidamine; • Asva linnusasula – karjakasvatus, põllumajandus, käsitöö; • Pöide ehk Kahutsi maalinn – ohverdamine; • Muhu maalinn – sõjapidamine. <p>Saare maalinnade marsruut mõjutab Saare maakonna ettevõtluse arengut järgmiselt:</p> <ul style="list-style-type: none"> • Marsruudi külastajate poolt tehtud kulutused, mis annavad tööd uutele ja laiendavad senist turismiga seotud ettevõtlust • Klaster Saarte Turismiarenduskeskusega • Saare maalinnade marsruudi ettevõtete omavaheline koostöö
<p>Eeldatav tegevustes osalejate ring</p>	<ol style="list-style-type: none"> 1. Saaremaa Arenduskeskus 2. Saare maakonna omavalitsused: <ul style="list-style-type: none"> • Muhu vald • Orissaare vald • Pöide vald • Laimjala vald • Valjala vald • Leisi vald • Mustjala vald • Lääne-Saare vald 3. Saare maakonna ettevõtjad
<p>Eeldatavad väljundid ja oodatav tulemus</p>	<p>Projekti tulemusena on välja arendatud Saare maakonna maalinnade võrgustik koos vajaliku taristuga. Võrgustikku kuuluvad maalinnad on tähistatud suunaviitade ja infostendidega, paigaldatud on välimööbel ja –käimlad, temaatilised atraktsioonid, välja töötatud on maalinnade võrgustiku kodulehekülj ja infovoldik.</p> <p>Projekti tulemuseks on turismi ja ettevõtluskeskkonna (tootearendused) kõrgema lisandväärtusega töökohad (majanduslik mõju avaldub läbi külastajatest laekuva suurenenud tulu, mis võimaldab ettevõtetel tegevust jätkata ja laiendada – mitterahalist abi saavaid majutus- ja toitlustusettevõtteid ca 300, lisaks kauplused jm teenindustevõtteid; säilivad olemasolevad töökohad, turismiteenuse laienedes lisandub 10 uut töökohta aastas). Projekti tulemusena on tekkinud maakonnaülene turismitoode, mis suurendab majandusaktiivsust, aitab vähendada töötuse</p>

määra ja elanike väljavoolu maakonnast, kasvanud on ettevõtlusaktiivsus ja tööhõive.

Üksikuna ei oma maalinnad erilist potentsiaali. Välja peab kujunema maalinnade võrgustik, mis on hallatav ühe organisatsiooni poolt, kes korraldab maalinnades erinevaid üritusi ja koolitusi läbi terve turismihooaja. Selline võrgustik suudab maalinnu turundada ühtse tervikuna ja suureneb oluliselt neid külastatavate turistide arv.

Maalinnade peamised külastajad on arheoloogia- ja ajaloo huvilised sise- ja välituristid. Otsene positiivne mõju on turismi-, majutuse-, väiketootmise ettevõtetele, kel on võimalus leida rohkem kliente. Kaudne mõju nt kauplustele – kuna projekt muudab piirkonna atraktiivsemaks külastuse sihtkohaks, tuleb piirkonda rohkem külastajaid, kes kohapeal teenuseid tarbivad. Maalinnade võrgustik aitab kaasa uute turismitoodete ja –teenuste tekkimisele: uus turismimarsruut, võimalikud meened ja traditsioonilised üritused. Uued ettevõtjad olekski uute traditsiooniliste sündmuste loojad. Ettevõtjad võivad planeerida ka maalinnade juurde külastuskeskust, nt Kaarma kiriku kõrval olevasse hoonesse.

Saare maakonna maalinnad on mõni rohkem, teine vähem iseseisva turismiobjektina turistidele tuttavad. Samamoodi on ka mandri-Eestis paiknevate maalinnadega. Siiani ei ole aga erinevaid maalinnu omavahel marsruudina seotud. Samuti puuduvad maalinnade juures enamasti atraksioonid, mis pakuksid külastajale tegevust. Kasu maalinnade naabruses paiknevatele turismitaludele ja toitlustuskohtadele seisneb selles, et pakkudes ühes paigas piisavalt põnevaid tegevusi, on tõenäolisem ka lähiümbruses täiendavate teenuste tarbimine: ööbima jäämine, söömine, jne.

Kuna maalinnad paiknevad üksteisest kuni 20 km kaugusel, on vahemaa sobiv jalgratturitele ja ka jalgsimatkaajatele. Turismiettevõtjatel on hea võimalus koostada erinevaid pakette, kus lisaks maalinnadele on kaasatud ka muud turismiobjektid, teenusepakkujad, kohaliku toidu ja käsitöö tegijad. Vastavalt maalinna temaatikale on võimalik korraldada õpitubasid lihtsama puu-, sepatöö tegemiseks; meresõiduuskuste ja kalapüügi võtete omandamiseks, looduses ravim- ja toidutaimete tundmaõppimiseks ja kasutamiseks, rahvakalendri tähtpäevade ja paikkonna oluliste traditsioonide tundmaõppimiseks, laagrite, koolituste, kontsertide korraldamiseks jne. Kõik pakutavad tegevused eeldavad juhendaja(te)le, giididele tööd.

Maalinnade kohapealne majandamine võiks olla mõne MTÜ vedada, kus on vähemalt 2 töökohta. Palgatase sõltub kindlasti mingil määral maalinnade võrgustiku turundamise tulemuslikkusest. Eesmärk peaks olema jõuda vähemalt Saare maakonna keskmise töötasuni (umbes 800 eurot).

Viimastel aastatel on märgatavalt kasvanud siseturistide osakaal. Seega on kõige olulisem sihtrühm siseturistid: eeskätt lastega pered, samuti aktiivset puhkust eelistavad külastajad, loodus-, ajaloo-, geo- ja fotohuvilised. Välituristidest on olulisimad külastajad Euroopast ja Aasiast.

	<p>2014. aastal külastasid Saare maakonda kõige enam soomlased, sakslased, inglased ja venelased.</p> <p>Peamised otseselt loodavad töökohad on klienditeenindajad müügi- ja tegeluskodadesse. Kaudselt luuakse lisatöökohti ettevõtetes, kes leiavad nii toidu kui ka suveniiride müümiseks (nt Artwood – kadakast suveniirid) lisakliente. Kohalikel lisamotivatsioon turismi arendamiseks: eelkõige kohaliku toidu väärindamise ning erinevate elamusteenuste pakkumise teel.</p>
<p>Valmisolek tegevuste elluviimiseks</p>	<p>2009. aastal valmis „Saaremaa maalinnade võrgustiku tootekontseptsioon ja turundusstrateegia“, mille koostas Saarte Turismiarenduskeskus MTÜ tellimusel OÜ Consultare ja OÜ Turismimaailm.</p> <p>2009. aastal valmis dokument „Saare maalinnad – Turismimarsruudi kujunduskontseptsioon“.</p> <p>Saare maakonna omavalitsused on kinnitanud oma valmisolekut projekti elluviimisesse panustamiseks (min. oma- või kaasfinantseering 15%). Projekti teostumise tagavad kõikide valdade huvi tõsta külastajate arvu pakkudes Eesti mõistes unikaalset turismitoodet, mis omakorda elavdab erinevaid majandus- ja ettevõtlusvaldkondi ning tõstab valdade vahelist koostööd.</p> <p>Viide osalevate omavalitsuste arengukavades maalinnade arendamise kohta:</p> <ul style="list-style-type: none"> • Mustjala valla arengukava 2009-2020: http://www.mustjala.ee/upload/20110825082009.pdf p. 4.7 Ettevõtlus ja turism., punkt 3.5 Maalinnavõrgustiku toetamine • Leisi valla arengukava 2011-2020: https://www.riigiteataja.ee/aktiiv/4080/1201/3093/LEISI%20VALLA%20ARENGUKAVA%202011-2020.pdf peatükk 3.5 Turismimajandus. Purtsa maalinna parka ja matkaraja väljaehitamine. Samuti on Purtsa maalinn sees 2015-2018 investeeringute kavas. • Orissaare valla arengukava 2015-2025: https://www.riigiteataja.ee/aktiiv/4281/1201/5018/arengukava.pdf Maasilinna on arengukavas mainitud väga mitmel korral ja just seoses puhke- ja turismimajandusega. Tegevusi on kavandatud nii Maasilinna olukorra parandamiseks, eksponeerimise kui ka juurdepääsude parandamiseks. Maasilinna maalinn on sees arengukava investeeringute plaani nimekirjas: Majandus: punkt 2: Maasi maalinn: 1. Ümbruse korrastamine, 2. Osalemine projektis „Saare maakonna maalinnade võrgustiku arendamine“ • Lääne-Saare valla arengukava: https://www.riigiteataja.ee/aktiiv/4201/0201/5005/lisa.pdf 4. Valdkondlikud arengueesmärgid ja kavandatavad tegevused: 4.3. Kultuur: Aastaks 2023 saavutatud eesmärgid ja selleks vajalikud tegevused: 1.4. Suurendatakse Kaarma maalinna funktsionaalsust.

4.6. Ettevõtlus, turism ja puhkemajandus: Aastaks 2023 saavutatud eesmärgid ja selleks vajalikud tegevused: 3.13. Koostöös teiste osapooltega suurendatakse Kaarma maalinna atraktiivsust. 4.2. Osaletakse Saare maakonna maalinnade võrgustiku loomises. Kaarma ja Lihulinna maalinnad lülitatakse sellesse võrgustikku ning nende paremaks eksponeerimiseks rajatakse vajalik taristu. Kaarma maalinna ja Lihulinna maalinna maalinnade võrgustiku investeeringud on sees 2015-2023 (2030) investeeringute kavas.

- Muhu valla arengukava 2014-2020: tegevuskavas <https://www.riigiteataja.ee/aktilisa/4271/0201/5010/tegevuskava.pdf#> p 17.3 Muhu maalinna korrastamine ja arendamine
- Põide valla arengukava 2005-2021: http://www.poidevald.ee/pohidok/ar_kava05_21.pdf lk 9 Maalinna kultuuritegevuse arendamiseks 15.4 Kahutsi maalinna arendamine turismiobjektina lk 26 59 Turismiobjektide arendamine, punkt 59.1 Kahutsi maalinn
- Laimjala valla arengukava 2014-2020: http://www.laimjala.ee/dok/arengukava2014_20.pdf punkt 2.15 Turism. Vald peab oluliseks ajaloolise Asva maalinna lähedusse turismiattraktsiooni rajamist, mis aitaks väärikalt eksponeerida piirkonna ajalugu ja suurendaks kindlasti Laimjala valla külastatavust turistide poolt, mis omakorda aitaks kaasa valla kaubandus ja majutusettevõtete arengule.
- Valjala valla arengukava aastateks 2012-2020: <https://www.riigiteataja.ee/aktilisa/4160/1201/3088/arengukava2012-2020.pdf#> punkt 4.2.1 Kultuur lk 17 ja 18 punkt 1.3 Maalinna kui valla puhkepiirkonna arendamine lähtuvalt detailplaneeringust lk 33 punkt 4.7.2 Turism ja puhkemajandus, lk 34 punkt 2.1 Toetada turismitoote arendust vallas, Valjala maalinnal tegevuste elustamine (vabaaja- ja puhkekeskuse väljaarendamine: külastuskeskus, kohvik, terviserada, loodusrajad, võimaliku teemapargi rajamine

Enamikel omavalitsustel hetkel puudub konkreetne erasektori partner, kellega oleks sõlmitud kokkulepped. Planeeritud on linnuse projekt käivitada ja seejärel leida konkreetset koostööpartnerid. Potentsiaalseid partnereid on mitmeid, nt Orissaares Maasilinna kõrval Eigi Puhkemaja, Muhus Muhu Muuseum, Muhu Turismi Assotsiatsiooni liikmed, MTÜ Muhu Mõte, Põide vallas Koplímäe Mahe talu, Tohvri talu jt. Osade maalinnade juures tegutsevad suveperioodil suveniiri müüjad (nt Maasilinn).

ARENDAV OBJEKT

Sõrve tuletorni avamine külastajaile EV 100 aastapäeval !

ARENDAVA OBJEKTI KIRJELDUS

Arendatava objekti planeeritavad kulud

Arendatav objekt on Sõrve tuletorn. GT Corporation SE It on tellitud projekti tuletorni ümberehituseks. Projekti alusel ehitatakse ümber treppide käsipuud, lisades neile turvavõrgud. Suurema ohutuse tagamiseks paigaldatakse kogu trepialas metallist turvapiirded (võrgud). Kogu trepikonstruktsiooni tugevdatakse vastavalt GT Corporation SE poolt koostatud eskiislahendusele 8 torupostiga. Välisrõdu piirdele lisatakse metallist turvavõrk ja paigaldatakse videovalve. Paigaldatakse torni turnikeed ehk pöördväravad. Turnikeede külge saab paigaldada mitmesuguseid sisendseadmeid, mille abil sissepääsu juhtida ja pidada arvestust külastatavuse üle. Torn saab ka uue LED lampidest sisevalgustuse. Esialgu ei avata laternaruumi, kuna laternaruum on juba praegu eraldi uksega eraldatud ja see tooks lisakulusid.

Projekt kooskõlastatakse Veeteede Ameti ja Päästeametiga. Peale projektide valmimist on olemas teostatavate tööde täpne nimekiri ja eelarve, kuid eelprojekti põhjal ja vastavalt GT Corporation poolt koostatud eelarvele on kulud 73 800 eurot koos käibemaksuga. Turundustegevusteks on planeeritud 6000.- eurot koos käibemaksuga. Peamine rõhk turunduse osas pannakse üleriigilisele teavituskampaaniale, et torni avamine külastajatele on kingitus eesti rahvale EV 100 aastapäevaks. Projekti kogumaht on 79 800 eurot, sellest toetuse vajadus 67 830 eurot.

Arendatava objekti sotsiaalmajanduslik mõju

MTÜ Sõrve Tuletorn, registrikoodiga 80400920, mida esindab juhatuse liige Andro Roosileht, soovib võtta Sõrve tuletorni kinnistu (riigivara) katastritunnusega 80701:003:0242, pindalaga 403 m2, rendile eesmärgiga avada see külastajaile.

Sõrve sääre lõunatipp on Saaremaa ja kogu Eestimaa edelapoolseim punkt, piirnedes läänepoolt Läänemere ning lõunast ja idast Liivi lahega. Poolsaare tuntuimaks maamärgiks on juba 1646 aastast samas kohas asunud tuletorn. Mitmel korral sõdades kannatada saanud ja taastatud majakas on oma 52 meetriga Läänemere kõrgeim. Meie soov on Saaremaal avada esimene majakas rahvale Eesti Vabariigi 100 aastapäevaks!

Tuletorni avamine tõstab Eestit ja Saaremaad külastavate välituristide rahulolu peale Sõrve tuletorni väisamist. Aasta aastalt on näha, kuidas peaaegu pooled Sõrve sääre tippu külastavatest uudistajatest on pettunud, et tuletorni ei pääse. Usume, et rahulolu õnnestunud külastuse üle tekitab soovi panustada aega ja raha ka muude Sõrve ja Saaremaa vaatamisväärsustega tutvumiseks. Sellest kasvab tulu kogu Sõrve ja Saaremaa kogukonnale ja turismile, kuna hetkel ei ole Saaremaal avatud ühtki tuletorni. Tuletorni avamine loob uusi lisandväärtust loovaid otseseid ja kaudseid töökohti ja populariseerib saaremaist eluolu.

	<p>Projektist kasusaajad on Sõrve piirkond ja kogu Saaremaa, kuna turismi- ja puhkemajandussektori areng edendab piirkonna sotsiaal-majanduslikku arengut, suurendades erasektori investeeringuid ning seeläbi aitab säilitada olemasolevaid ning loob uusi töökohti. Projekti elluviimise tulemusel luuakse kõrghooajaks 4 täistööajaga töökohta, millele lisanduvad teiste ettevõtjate poolt loodavad töökohad (kokku hinnanguliselt 30 töökohta). Ettevõtete areng toob kaasa suuremad maksulaekumised ning seda ressursi on võimalik kasutada piirkonna sotsiaal-majandusliku arengu toetuseks. Turismi infrastruktuuri areng väärtustab piirkonna elukeskkonda ja tõstab selle atraktiivsust elu- ning töökohana, mõjutades inimeste otsuseid elupaiga valikul. Nii investeeringute kui mainekujundustegevuste toel paraneb piirkonna imago ja Sõrve ja Saaremaa tuntus.</p> <p>Saaremaal Sõrve sääre tippu, Sääre küla külastab hinnanguliselt 30-40 000 inimest igal aastal. Tuletorni avamine külastajatele annab põhjuse neil Säärel pikemalt peatuda ja tarbida ka teisi pakutavaid teenuseid. Tuletorni avamine külastajatele toob tagasi neid turiste, kes on juba varem Sõrve sääre tippu külastanud, seega eeldame külastajate arvu suurenemist. Tuletorni külastajate arvuks prognoosime 10 000 külastust hooajal. Torni külastajate arvu aluseks on üldine Eesti elanike palgakasv ja tänu sellele ka suurem võimalus reisil kulutada. Loodame ka Sõrve ja Saaremaa külastajate teadlikkuse tõusu, millele aitab kaasa kindlasti ka meiepoolne teavitustegevus.</p> <p>Sõrve poolsaar on üks maakonna külastatavamaid turismiobjekte ja seega võib eeldada, et kaudset kasu (mitterahalist tulu) saab suur osa Saare maakonna majutus- ja toitlustusasutustest, hinnanguliselt 300 ettevõtet.</p>
Eeldatav tegevustes osalejate ring	<p>MTÜ Sõrve Tuletorn, MTÜ Sõrve Külastuskeskus, Torgu vald (alates 01.12.2008 Saaremaa vald), Veeteede Amet, Eesti Vabariik</p>
Eeldatavad väljundid ja oodatav tulemus	<p>Projekti väljundid ja tulemused:</p> <ol style="list-style-type: none"> 1. Sõrve tuletorn on ümberehitatud nii, et see on külastajatele ohutu - ümber treppide on ehitatud käsipuud ja metallist turvavõrgud, trepikonstruktsioone on tugevdatud 8 torupostiga, välisrõdu piirdele on lisatud metallist turvavõrk, paigaldatud on pöördväravad, torni sisevalgustus ja videovalve. 2. Läbi on viidud teavituskampaania Sõrve tuletorni avamise kohta EV 100. sünnipäevaks. 3. Loodud on kõrghooajal 4 täistööajaga töökohta, millele lisanduvad teiste ettevõtjate poolt loodavad töökohad (kokku hinnanguliselt 30 töökohta). 4. Sõrve poolsaar on üks maakonna külastatavamaid turismiobjekte ja seega võib eeldada, et kaudset kasu (mitterahalist tulu) saab suur osa Saare maakonna majutus- ja toitlustusasutustest, hinnanguliselt 300 ettevõtet.
Valmisolek tegevuste elluviimiseks	<p>Veeteede amet valmistab hetkel ette rendilepingut. Tuletorni avamisel külastajatele jääb tuletorn samaaegselt töötama navigatsioonimärgina. Riigivara antakse kasutamiseks otsustuskorras, lähtuvalt riigivaraseaduse (RVS) § 19 lõike 2 punktile 1, kuna kinnisasja kasutatakse kuni 100 kalendripäeva või tunnipõhise kasutamise korral kuni 1000 tundi kalendriaastas (RVS § 18 lõige 2 punktist 1).</p> <p>Arendajal on olemas pikaajaline tegevusplaan ja valmidus investeerida varasse vähemalt selles ulatuses, mis katab omaosaluse määra. Kinnitame, et oleme nõus katma omavahenditest kõrvalkulused ning projektiga seotud makse.</p>

	<p>Saare maakonna arengustrateegia aastani 2020 (http://saare.maavalitsus.ee/arengukavad) p 5.2: Turism on Saare maakonnas suur tööandja, oluline teeninduse ja kaubanduse sissetuleku allikas ning ühtlasi maakonda tutvustav-turundav ja selle ilmet kujundav majandusharu. Haru konkurentsivõime tugevdamiseks ja sesoonsuse vähendamiseks on vaja pakkuda uusi tooteid – eeskätt pere-, mere- ja konverentsiturismi suundadel. Üks võimalusi on positsioneerida Saaremaad innovaatiliste ja inspiratsioonivajavate inimeste kohtumispaigana.</p>
--	------------------------------------------------------------------------------------------------------------------------------------------------------------------------------------------------------------------------------------------------------------------------------------------------------------------------------------------------------------------------------------------------------------------------------------------------------------------------------------------------------------------------------------------------------------------------------------------------------------

ARENDAV OBJEKT

PANGA KOGUPERE LOODUSE- JA INFOKESKUS

ARENDAVA OBJEKTI KIRJELDUS

Arendatava objekti planeeritavad kulud

Sihtkoha loodust ja merelugu tutvustavaks ning geoloogilist ainulaadsust näitavaks turismitooteks ja -atraktsiooniks on **PANGA KOGUPERE LOODUS- JA INFOKESKUS (PLIK) (PANGA FAMILY NATURE CENTER).**

Perega koos matkamise, looduse- ja mereoskuste õppimise ja avastamise koht.

Asukoht: Põhja-Saaremaa Panga pank.

Maksumus:

Hoone koos interaktiivsete eksponaatide ja sisustusega 836 400 eurot s.h. hoone ehitus 435 000 eurot ja sisustus ning eksponaadid 262 000 eurot. Toetuse vajadus on 710 400 eurot.

MTÜ Panga Areng ei ole hetkel käibemaksuhustuslane.

Kavandatavad tegevused:

1. Valmis ehitada 406,3m² Panga kogupere loodus- ja infokeskuse hoone vaaterõduga (joonis 1).
2. Sisustada 50-kohaline saal/auditoorium. Soetada lauad, toolid, seminaride läbiviimiseks vajalik tehnika, stendid, maketid, interaktiivsed infopangad, eksponaadid jms.
3. Sisustada abiruumid/sanitaarsõlm – küllastajate tualettruumid, laoruumid ning ettevalmistus- ja abiruum.
4. Hoone merepoolsesse otsa ehitada osa katusest vaaterõduks, kuhu pääseb välistrepi kaudu.

**Arendatava objekti
sotsiaal-majanduslik
mõju**

Panga maastikukaitseala (MKA) geoloogiline, looduslik ja kultuuriline väärtus on tõstnud tema külastatavuse Eestis väga kõrgeks. 2010. aastal viis Keskkonnaamet läbi külastusuuringud üle Eesti. Selle alusel on Panga pank Eesti kõige kõrgema külastatavusega loodusobjekt. Umbes 14 tuhat inimest külastatavuse kõrghooajal aastas.

Eesmärgiks on pakkuda Saaremaad külastavatele sise- kui välis turistidele aastaringset tegevust väljaspool Kuressaaret. Anda külastajatele atraktiivsete vahenditega teadmisi Panga panga (s.h.Saaremaa) geoloogilistest, bioloogilistest, kultuurilistest ning hariduslik-, teaduslikest väärtustest pluss emotsionaalne oskusõpe ja pilt kõrge pangast, millelt avaneb imeilus vaade merele. Luua aastaringseid töökohti ja luua motivatsioon tulla Panga pangale ka ajal, mil õues viibimine ei ole mõnus tegevus.

Rajatav keskus asub tuletorni läheduses vaatega merele.

Hoone on projekteeritud madala ühekorruselise ehitusena, visuaalselt võimalikult vähe silmapaistvana nii maalt kui merelt.

Hoone koosneb kolmest funktsionaalsest tsoonist:

- Saal/auditoorium – ruum sisustatakse stendide, makettide, interaktiivsete seadmete, eksponaatidega jms.
- abiruumid – külastajate tualettruumid, laoruumid ja ettevalmistus- ja abiruum.
- hoone merepoolses otsas on osa katust kasutatud vaaterõduna, kuhu pääseb välistrepi kaudu.

Keskuse hoone 406,3 m² jaotuvad tegevused :

I ekspositsioonid:

A. Interaktiivsed eksponaadid tutvustamas panga geoloogilist lugu, piirkonna geotoope - taimestikku ja loomastikku, loodusnähtusi, võimalus kuulata lindude/loomade hääli (võimalus loodusrajal neid ära tunda). Info sellest, et kivimites leiduvad kivistised on tänuväärseks infoallikaks omaaegse geograafilise pildi, kliimatingimuste ja organismide elutegevuse kohta. Igal külalisel on võimalus interaktiivses mälumängus testida oma teadmisi ja proovile panna osavust ning testida enda teadlikkust loodussäästlikust eluviisist. Taustaks avaneb akendest imeilus vaade merele. Mesilaste elu tutvustamiseks on läbilõige mesitarust, kus on jälgitav nende igapäevane tegevus. Lisaks saab vabas looduses jälgida sipelgate tegevust.

B. kaluriküla ajalugu tutvustavad ekspositsioonid, saare esimese kalasadama lugu, maketid, Panga militaarajalugu tutvustav ekspositsioon (seda toetab temaatiline matkarada).

II turismiinfopunkt, õppepäevade ja meistrikodade auditoorium:

Keskusesse koondub infobaas turismiinfost, lisaks info matkakorraldajate, geoloogide, giidide ja looduslektorite kohta.

Kaasaegsete tehniliste vahenditega sisustatud väike 50-kohaline saal õppepäevade-konverentside läbiviimiseks. Iga külastaja saab õppida selgeks kalurite igapäevatoos vajaminevaid oskusi (näiteks võrgu parandamine, meremehesõlmed, herbaariumi tegemine jm),

meisterdada lindudele pesakaste, osaleda linnuvaatlustel jpm.

III Maastikukaitseala tualettruumid

Positiivne mõju keskkonnaarengukava täitmisele. Lahendatud saab Panga MKA kaitsekorralduskavas ette nähtud statsionaarsete tualettide puudumise probleem Panga MKA-l. Neid asendavad aastaid kaks konteinertualetti, mida regulaarselt on hooldatud. Kahjuks on see seni ebapiisav arvestades aastast külastajate arvu.

IV Vaateplatvorm

Avardab vaadet merele ja ümbruskonnale. Kaunid vaated platvormilt koondavad inimeste liikumist hoone ümbrusesse ja tõstavad turvalisust pangal.

Panga Kogupere Looduse – ja Infokeskus aitab intensiivistada ettevõtluse arengut Põhja-Saaremaal. Sise- ja välituristide aastaringne tegevus väljaspool Kuressaaret annab võimaluse areneda kohalikul ettevõtlusel nagu majutus, toitlustus ja teised vaba aja teenused (sukeldumine, matkamine jt). Meie prognooside kohaselt oleks neid ettevõtteid Põhja-Saaremaal kuni 10 kelle senine äritegevus muutuks aastaringseks. Lisanduda võivad ka paar päris uut tegevust, näiteks lambapügamise ja mesinduse õpituba.

PLIK aitab hoida aastaringset töökohti ning loob täiendavat motivatsiooni võtta ette reis Saaremaale ka sügisest kevadeni. Toimub külastajateekonna kvaliteedi arenguhüpe ja külastajale luuakse motivatsioon tulla Panga pangale ka selliste ilmadega, kus õues viibimine ei ole nii meeldiv tegevus.

PLIK pikendab Panga pangal viibimise aega tutvustades kohalikku ajalugu ja andes võimalusi omandada huvitavaid käelisi oskusi, kasvatab külaliste loodusteadlikkust. On inspiratsiooniallikaks kunstnikele, muusikutele ja fotograafidele. Avaldab positiivset ja emotsionaalset reisimõju tuhandetele turistidele, klassiekskursioonidele, tudengitele, loodusmatkajatele, peredele. Laiendab huvitavate tegevuste ringi Saaremaal. Saaremaa kui turismiobjekti tuntus on tõusnud nii Eestis kui välismaal läbi geoparkide võrgustiku. Põnevaid tegevusi ja informatsiooni täis PLIK laiendab valikuid pereturismi osas ja pakub külastajatele täiendavaid võimalusi elamusterohkeks ja atraktiivseks vabaaja veetmiseks nii vabas looduses kui huvitavate eksponaatidega looduskeskuses. Tõstab Panga maastikukaitseala rahvusvahelist tuntust. PLIK on heaks partneriks üldhariduskoolidele, lasteaedadele ja elukestvaks õppeks, andes võimaluse praktiliste õppetundide läbiviimiseks ja võimaldab riiklikes õppekavades ettenähtud teoreetiliste teadmiste kinnistamist kogemusõppe, isetegemise, kogetu teistele vahendamise ja uurimistegevuse teel turismi madalhooajal sügisest kevadeni.

Sihtgrupid ja -turud:

	<p>2015. aastal külastas Saaremaad 282 697 inimest, neist siseturiste 155 238. Rajatav Looduskeskus seab eesmärgiks tuua Saare maakonda aastas lisaks 35 000 turisti s.h välituriste 21 000. Kohalike elanike ja siseturistide arvu kasvu prognoosime hüppeliseks esimesel avamisaastal ca 10 000. Keskmiselt viie aasta peale prognoosime turistide kasvu 12 000 siseturisti ja 19 000 välituristi aastas.</p> <p>Keskuse külaliste sihtrühm on väga lai. Haaratud on kõik vanuserühmad. Uues keskuses leiavad tegevusi maakonna koolide ja lasteasutuste huviringid, maakonna elanikud, väliskülalised, üliõpilased, teadlased, loodusvaatlejad ja -mõtisklejad, fotograafid, ajaloolased jpt Saaremaa külalised.</p> <p>Sihtturust hinnanguliselt 40% moodustab siseturism, millest omakorda 7% kohalikud turistid, 60% on välituristid, suurem osakaal Soome, Läti, Venemaa, Leedu, Rootsi, Norra, Saksamaa, Suurbritannia turistid. Sihtturg on välja toodud Saare maakonna turismis hetkel kajastuvaid trende arvestades. Olemasolevat sihtturgu on olemasoleva baasilt lihtsam laiendada.</p> <p><u>Sihtgruppide turusegmendid:</u></p> <ul style="list-style-type: none"> Lastega pered 36% Sõpruskonnad 25% Õpilase ja õpetajad 15% Individaalturistid 10,05% Ekskursioonigrupid 10% Ettevõtted, kollektiivid 3% Reisikorraldajad 0,5% <p>Üheks uuemaks sihtgrupiks on geoloogiahuvilised teistest geoparkidest. Panga pank on üks Saaremaa suurematest ja atraktiivsematest geoloogilistest vaatamisväärsustest. Oleme korraldanud kümne aasta jooksul mitmeid rahvusvahelisi geoloogiaalaseid konverentse Kaalis. Vestlustes on kindlaks saanud, et nimetatud Keskuse rajamine on väga atraktiivne ja huviäratav maailma teiste Geoparkide võrgustike ja elanike poolt. Kindlad külastajad saabuksid Norrast (Magma Geopark), Islandilt (Katla geopark), Soomest (Karelia geopark), Saksast (Vulkaneifel geopark) ja Hiinast.</p>
<p>Eeldatav tegevustes osalejate ring</p>	<p><u>Eksponaatide väljatöötamisel on</u> koostööpartneriteks Eesti Geoloogiakeskus, Pärnu Looduskeskus, Saaremaa Muuseum, TÜ geoloogid, Energiakeskus Tallinnas. Oleme pidanud läbirääkimisi ja arutanud eksponaatide valikuid.</p> <p><u>Turunduse</u> osas saare turismi tervikuna suunavad organisatsioonid, hotellid ja toitlustusasutused, MTÜ Visit Saaremaa, Eesti Geoloogiakeskus, muuseumid, teadusasutused, sotsiaalmeedia vahendusel kõik huvilised.</p>

<p>Eeldatavad väljundid ja oodatav tulemus</p>	<ol style="list-style-type: none"> 1. Valmis on ehitatud põnevate tegevustega Panga kogupere loodus- ja infokeskus. 2. Arenduse käigus luuakse <u>uued töökohad</u> piirkonnas: <ol style="list-style-type: none"> A. ehitatavas PLIK keskuses 3 põhikohaga (juhataja, õppepäevade/programmide koostaja ja läbiviija, koristja) ja hooajal lisaks 6 töötajat (klienditeenindajad, matkajuht, käsitööoskuste õpetaja, tehniline töötaja). Soodustatud on töökohad kodu lähedal s.t. PLIK võimaldab kohaliku kogukonna liikmetele tööd. B. Lähedal asuvad sukeldumis- ja majutuskeskuses, suveniiritootjad, talutoodangu pakkujad, turismitalude käsitöötoad ja talukohvikud ja majutused ca 8 töötajat (teenindajad, majutustöötajad, talutööde oskuste juhendajad, ettevõtjad uue teenusega alustajad, käsitöölised). 3. Sesoonsus on vähenenud. PLIK on avatud aastaringselt. 4. Olemasolevat suurt külastatavust on veelgi suurendanud <u>rahvusvaheliste külastuste arvu kasv</u>. See on allikaks piirkonna kaubanduse ja teeninduse tulude suurenemisele. Suurenenud on ettevõtjate (majutus, toitlustus, kohalikud tootjad) tulu ja tekkinud ka uusi ettevõtjaid. 5. <u>Koostatud õppeprogrammide</u> alusel toimuvad aastaringselt koolidele toredad õppepäevad õuesõppe täienduseks ja peredele perepäevad. 6. Loodud on põnevad kaasaegsed looduse ja ajaloolased <u>ekspositsioonid</u> koos <u>isetegemise võimalustega</u>, arvestades noorte uusi kaasaegseid huvisid. 7. Pakutakse <u>tegevusi ilma eelbroneeringuta</u> erinevas vanuses külalistele aastaringselt.
<p>Valmisolek tegevuste elluviimiseks</p>	<p>Eeltööna on kinnitatud detailplaneering ja väljastatud ehitusluba, olemas MKA kaitsekorralduskava, ehitatud kommunikatsioonid, olemas liitumine Eesti Energia As-iga, koostatud ehituse projekt (arhitekt Raine Karp) ja eelarve, omafinantseerimise võimalusi analüüsitud. On koostatud väga põhjalik ja detailne kõiki vanuserühmi hõlmavad looduslased õppeprogrammid (MTÜ Panga Areng arengukavas 2005-2020) mitteformaalseks õppeks e. õpilaste tunniväliseks õppeks (tagavad külastatavuse sügisest kevadeni):</p> <p>(0 tasand eelkooliealised: Minu esimesed sammud</p> <p>I tasand 1.-3. klass: Minu suhe koduga;</p> <p>II tasand 4.-6. klass Minu suhe Eestiga;</p> <p>III tasand 7.-9. klass Minu suhe maailmaga;</p> <p>Gümnaasium: Minu suhe universumiga;</p> <p>Täiskasvanud: Minu suhted kodu, Eesti, maailma ja universumiga, mineviku, oleviku ja tulevikuga).</p> <p>Panga maastikukaitseala loodus taimede liigirikkusega ning kaunis merevaade on asukohana tegevusteks atraktiivne ja ainulaadne.</p> <p>PLIK aitab ellu viia nii Saare maakonna arengukavades kui Eesti arengustrateegiates ette nähtud eesmärgid ja tegevusi turismi, kultuuri, looduskaitse ja keskkonnahoiu alal. PLIK asub maastikukaitsealal ja peab arvestama keskkonna nõuetega.</p> <p>Ettenähtud tegevused ja eesmärgid:</p>

1. Saare maakonna arengustrateegia aastani 2020 (<http://saare.maavalitsus.ee/arengukavad>) p 5.2: Turism on Saare maakonnas suur tööandja, oluline teeninduse ja kaubanduse sissetuleku allikas ning ühtlasi maakonda tutvustav-turundav ja selle ilmet kujundav majandusharu. Haru konkurentsivõime tugevdamiseks ja sesoonsuse vähendamiseks on vaja pakkuda uusi tooteid – eeskätt pere-, mere- ja konverentsiturismi suundadel. Üks võimalusi on positsioneerida Saaremaad innovaatiliste ja inspiratsioonivajavate inimeste kohtumispaigana.

2. MUSTJALA VALLA ARENGUKAVAs 2009-2020 ette nähtud Kultuuriliselt ja looduslikult väärtuslike objektide välja arendamine küastusobjektideks. 1.1. Panga maastikukaitseala arendustegevuse jätkamine koostöös MTÜ-ga Panga Areng. Ja P.3.3.Militaarobjektide korrastamisele kaasabi osutamine Pangal.

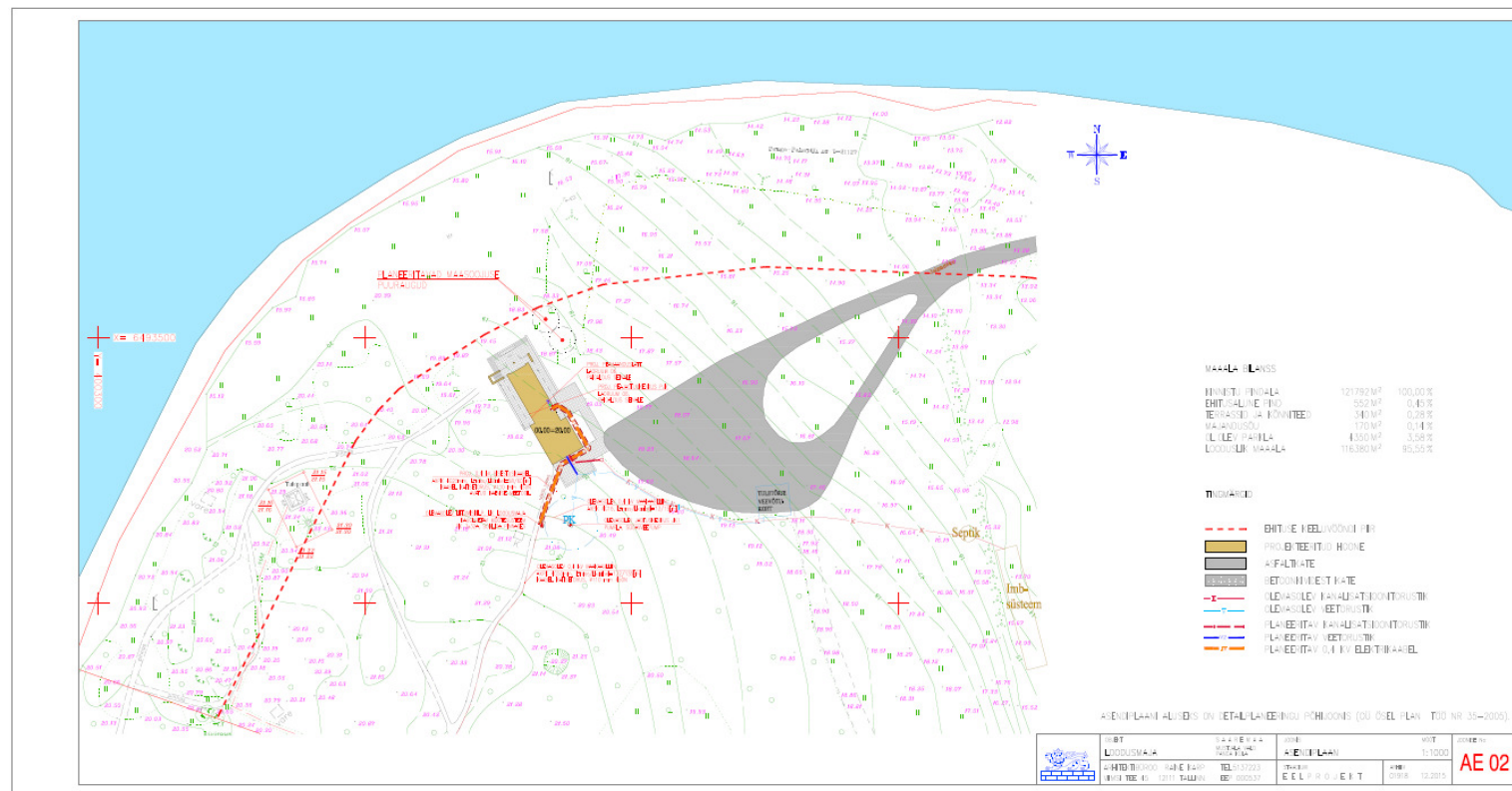
3. EESTI KESKKONNASTRATEEGIA AASTANI 2030 - 5.2.Maastike ja looduse mitmekesisuse säilimine. Kvaliteetse, praktilist loodushoidu toetava süsteemse loodushariduse ning mitmesugustele sihtgruppidele sellealase täiendkoolituse andmist tagava haridussüsteemi arendamine.

4. LOODUSKAITSE arengukava kuni 2020: 1. Arengukava üheks strateegiliseks eesmärgiks on: Inimesed tunnevad, väärtustavad ning hoiavad loodust ja oskavad oma teadmisi igapäevaelus rakendada. Olulisel kohal on väärtuskasvatus ja terviklike teadmiste jagamine ümbritseva looduskeskkonna kohta. Meede 1.1.Loodushariduse tõhustamine kõigil hariduse tasemetel. Meede 1.2. Tulemuslik loodusteavitust. 1.4. Säätliku loodusturismi korraldamine.

5. MTÜ PANGA ARENG
ARENGUKAVA 2005-2020: p4.Arengueesmärgid ja tegevused A.LOODUSKESKKONNA HOIDMINE JA VÄÄRTUSTAMINE:
rajada tuleb matkarajad, et suunata kulastajate liikumist kaitsealal. reostust tekitava probleemi lahendamiseks on vaja ehitada tualetid ja teenindushoone;
E. GEOLOOGILISE PÄRANDI EKSPONEERIMINE: Panga panga väljaarendamine atraktiivse külastuskohana langeb kokku eesmärkidega eksponeerida võimalikult atraktiivselt Siluri ajastu läbilõiget.



Joonis 1. Kavandatava hoone visualiseering



Joonis 2. Kavandatava hoone asukohaskeem

ARENDAV OBJEKT	
Orissaare aleviku keskväljaku arendamine	
ARENDAVA OBJEKTI KIRJELDUS	
Arendatava objekti planeeritavad kulud	<p>Projekti tegevused:</p> <ul style="list-style-type: none"> • kaubandus-teeninduspinna suurendamine nii eraomandis kinnistutel kui avalikus ruumis, • kergliikluskoridoride väljaehitamine, • jalgrattaparklate rajamine, • istumiskohtade rajamine, • turuplatsi rajamine ja arhitektuurne sidumine keskväljakuga külastajate liikuvuse parandamiseks, • keskväljaku funktsionaalne sidumine turismi ja ettevõtlust toetavate objektidega – juurdepääsud tammega staadionini, piki Sadama tänavat, Illiku laiuga sidumine (Illiku laid on iseseisev arenduspiirkond), täpne ulatus selgub eelprojekti koostamisel. • autoliiklusele kuuluva pinna vähendamine. <p>Arendatava ala pindala kokku u 25 000 m². Objekti eeldatav maksumus 500 000 eurot Toetuse vajadus 400 000 eurot</p>
Arendatava objekti sotsiaal-majanduslik mõju	<p>Orissaare aleviku keskväljaku näol on tegemist 1950. aastal Orissaare rajooni halduskeskuseks planeeritud aleviku keskväljaku ansambliga, mis funktsioneerib planeeritud kujul tänaseni. Tegemist on nõukogude aja algaastatele iseloomuliku planeerimisviisi näitega. Tolle aja planeeringutes kasutati klassikalisi kompositsioonireegleid ja kujundati tsentraalsümmeetrilise lahendusega pidulikke paraadväljakute ansambleid, kuhu kuulusid täitevkomitee hoone, kultuurimaja, koolimaja, kaubamaja jms. Nelinurkse keskväljaku kolm külge on hoonestatud kahekordsete ehitistega, ühelt küljelt möödub aleviku peatänav. Sellisena on Orissaare keskväljak koos Pärna tänavaga tunnistatud ka kultuurimälestiseks. Käesoleva projektiga kujundatakse stalinistlik keskväljak</p>

koos lähialadega kaasaegseks ettevõtlust toetavaks keskuseks.

Orissaare alevik on Ida-Saaremaa keskus, mille areng ja ettevõtlustaristu mõjutab otseselt kogu piirkonda. Projekti mõjul on eesmärgiks tugevdada Orissaare piirkondliku tõmbekeskuse mõju. Hetkel on vald alevikus panustanud valdavalt avalike hoonete parendamisse, mistõttu on ettevõtluse taristu toetamine pigem tagaplaanile jäänud. Käesoleva projektiga on eesmärk luua ettevõtetele avaliku ruumi näol tugiraam, mille najal paremini oma tegevust planeerida. Projekti tegevustega tuuakse välja Orissaare keskuse potentsiaal ja luuakse eeldused koostöös ettevõtetega atraktiivse ja mitmekesise ajaveetmise kohana kohalikele ja külalistele.

Kaasajastatud ja ettevõtlusele atraktiivne aleviku keskus pakub piirkonnas tegutsevatele ettevõtetele tugiraami, millele oma edasist tegevust kavandada. Aleviku keskus on oluline aleviku mainekujundaja, mistõttu on aleviku maine kohalike elanike (seal hulgas noorte), turistide ja ettevõtete silmis seotud otseselt aleviku keskusest kui selle südamest. Aleviku parem maine annab kohalikele positiivse noodi, et alev on elujõus ja kaasaegne keskkond ettevõtluseks ja elamiseks. Projekti mõjul pidurdub noorte väljaränne ja aina enam noori leiab pärast õpinguid tee tagasi Ida-Saaremaale. Kohalikud ettevõtted tunnevad vajadust komplekselt läbimõeldud aleviku keskuse taristu objektide järele. Hetkel peab näiteks klientuur liikuma läbi kruusaste ja poriste õuealade, kuna erinevate objektide vahel puudub piisavalt kvaliteetseid ühendusteid. Lisaks mõeldakse projektiga läbi kohvikute väliterrasside paiknemine, et need oleksid kliendi- ja teenindajasõbralikumad. Projekti tulemusel rajatav turuplats pakub ettevõtetele paremad võimalused müüa kohalikku toodangut. Korraliku turuplatsi järele tunnevad otseselt vajadust Rautsi Talu, kohalikud mesinikud, Saarema Sepad ja kadakast meenete valmistajad. Projekti mõjul paranev keskkond, reklaam ja ettevõtete poolt pakutavad teenused pikendavad turistide kohaloleku aega. Eraettevõtted panustavad paralleelselt projektiga ja vahetult selle järgselt eraomandis olevate objektide parendamisse, näiteks Kuivastu mnt 33 ümbrus (endine Valge vares, endine Sonneburgi hoone ja niinimetatud endine turuplatsi ala Sonneburgi taga). Planeeritav erainvesteeringute maht projektile järgnevatel aastatel on 300 000 eurot. Kohalikele elanikele pakub projekt võimaluse suuremaks tööhõiveks ja ettevõtlusega aktiivselt tegelemiseks. Pärast piirkonna turismiobjektide külastamist on võimalik mereäärses Orissaares aeg maha võtta külastades loodavat turuplatsi, söögikohti, kaubanduspindu ja teenindusettevõtteid.

Projekti elluviimise tulemusena:

1. Kasvab Orissaare keskust külastavate inimeste arv.
2. Aleviku keskuses viibitav aeg pikeneb.
3. Aleviku keskuses on suurem toodete ja teenuste valik, täna tegutsevate ettevõtete käive kasvab.
4. Rendipindade arv kasvab.

Eeldatav tegevustes osalejate ring	Orissaare Vallavalitsus – on projekti taotleja. Vald kannab hoolt ettevõtlust toetava taristu rajamise ja korrastamise eest Keskuses tegutsevad ettevõtted – investeerivad hoonetesse, inventari ja palkavad uut tööjõudu.
Eeldatavad väljundid ja oodatav tulemus	Projekt tulemusena valmib elanikkonnale, külalistele ja ettevõtjatele atraktiivne uuendatud Orissaare aleviku keskus: <ol style="list-style-type: none"> 1. Rajatud on korralikud kergliiklusteed, tagatud on jalakäijate parem liikuvus ja vähendatud autode parkimispinda, uus turuplats, paigaldatud keskväljakule väikerajatised (pingid ja välislauad, infostendid ja -tahvlid), uus valgustus ning vihmavee ärajuhtimissüsteem. 2. Keskväljaku piirkonnas on säilinud vähemalt 20 töökohta, arenduse tulemusel on praegused ja piirkonnas tegevust alustavad uued ettevõtted loonud vähemalt 30 töökohta. 3. Mitterahalist abi on saanud vähemalt 15 alal asuvat kaubandus-, teenindus- ja toitlustusettevõtet. Projekti tulemusena on juurde tekkinud 10 ettevõtet.
Valmisolek tegevuste elluviimiseks	Tegevused on kooskõlas Orissaare valla arengukava strateegiliste eesmärkidega 1, 4 ja 5. (https://www.riigiteataja.ee/aktilisa/4281/1201/5018/arengukava.pdf#) Orissaare aleviku arendamine on kavandatud ühineva Saarema valla investeringute kavas Orissaare objektidest teisel kohal. Projekti eeltegevustena on viidud läbi uuring kohalike ettevõtete seas, mida nemad aleviku keskus ootavad. Koostamisel on ala arendamise arhitektuursed ja tehnilised tingimused. Seos Saare maakonna arengustrateegiaga aastani 2020 (http://saare.maavalitsus.ee/arengukavad) – läbi Orissaare keskuse avaliku ruumi kaasajastamise panustatakse maakonna arengustrateegia ühte eesmärki - majandusarengut toetav ettevõtlus- ja elukeskkond ning maakonna peamistele väljakutsetele - noorte välja- ja sisserände tasakaalustamisele ja ääremaastumise peatamisele.

ARENDAV OBJEKT

Kaali loomekeskus OHHOO (Omanda Huvitavaid ja Harivaid Oskusi!) ja planetaarium

ARENDAVA OBJEKTI KIRJELDUS

Arendatava objekti planeeritavad kulud

Kaali loomekeskus OHHOO koos planetaariumiga on kogu pere õppimise, mängimise ja avastamise keskus asukohaga Kaali külas Saaremaal Kaali meteoriidikraatri vahetus läheduses.

Rajatav keskus (896 m²) asub peakraatri ja kõrvalkraatrite vahelisel alal, Kaali põhikooli vahetus läheduses. Keskus ehitatakse amortiseerunud kauplusehoone asemele.

Objektile jaotuvad tegevused kolmele korrusele:

I korrusel on meteoriidi langemisest tekkinud Kaali kraatri maa-alused saladused, setted, legendid, visuaalne atraktiivne vaade kivimitele, Lotte sõbra Kaalini kodu, laste mängunurk, möbleeritud sünnipäevatuba. Sünnipäevatoas saavad lapsed aega veeta koos põnevate avastamistega interaktiivsete eksponaatidega.

I korrusel on interaktiivsed eksponaadid.

Saame näha, kuidas tekib tuul, udu, vihm, äike, kuidas murdub valgus, kuidas tekib elekter, mis on helide tekke ja kuidas need inimest mõjutavad, maagilised peeglid, tasakaal liikumisel jpm. Kõike saab ise mänguliselt katsetada, vaadata, kuulata ja katsuda.

II korrusel asuvad laboratoorium ja planetaarium (35 istekohta).

Võimalus avastada kosmos virtuaalses planetaariumis. Kuplile on proitseeeritud taevas, planeedid, tähed ja teised taevakehad. S.o. filmivaatamise ja lektoriumikeskus, kus saab lisaks pakkuda interaktiivseid arvutimänge suurele hulga inimestele, korraldada etendusi, lõpuõhtuid.

Laboratoorium on teaduskatseteks, milles ise saab osaleda (näiteks kivimite koostise määramine, DNA eraldamine, mulla pH määramine, staatilise elektri teke jpm) ja tehnikaarenduseks (robotika).

	<p>Loomekeskuse hoone ehitus koos planetaariumi, atraktsioonide ja interaktiivsete eksponaatidega maksab 1 017 035 eurot, millest toetuse vajadus on 826 951 eurot.</p>
<p>Arendatava objekti sotsiaal-majanduslik mõju</p>	<p>OHHOO keskus annab võimaluse koostööks Saaremaa kõigile teistele turismiahelas tegutsejatele (hotellid ja majutusasutused, toitlustusettevõtted, muuseumid jpt), allkasutajatele ning seotud ettevõtetele. Uue keskuse avamine tõstab majanduslikku aktiivsust piirkonnas ning vähendab tööpuudust.</p> <p>Keskus on heaks partneriks üldhariduskoolidele, sest meie eksponaatide ja programmide väljatöötamisel on tuginetud Eesti põhikooli ja gümnaasiumi õppekavale ning keskkonnast lähtuvalt keskendunud eelkõige loodus-, tehnika- ja reaalteadustele.</p>
<p>Eeldatav tegevustes osalejate ring</p>	<p>Koostööpartnerid põnevate ekspositsioonide ja ideede elluviimises:</p> <p>Energia Avastuskeskus, AHHAA, Paide Aja Maja, Lottemaa, noorte robotikaring Kuressaares, eksponaatide-seadmete valmistamisel tehnikaringid ja õppeasutused (Ametikool), kooli huviringid, Saarte Geopark, Eesti Geoloogiakeskus; Turunduse osas: Saarte Turismiarenduskeskus, hotellid ja toitlustusasutused.</p> <p>Kaali meteoriidikraatrite väli on atraktiivseim geoloogiline vaatamisväärsus Saaremaal. Koostöös Saarte Geopargiga on eesmärgiks läbi koostöö teiste maailma geoparkidega tutvustada Saaremaad ja Eestit, äratada huvi uutes maades meie vastu ja suurendada külastatavust. Sihtturud oleksid: Norra (Magma Geopark), Islandi (Katla geopark), Soome (Karelia geopark), Saksa (Vulkaneifel geopark), Hiina.</p>
<p>Eeldatavad väljundid ja oodatav tulemus</p>	<ol style="list-style-type: none"> 1. Maja koos planetaariumi, atraktsioonide ja interaktiivsete eksponaatidega on valmis. Likvideeritud on amortiseerunud hoone ja rajatud uudne loomakeskus koos planetaariumiga. 2. Suurenenud külastatavus kui kaubanduse ja teeninduse tulude suurenemise allikas, on suurendanud ettevõtjate tulu. 3. Vähenenud on sesoonsus ning tõusnud Saaremaa turismiettevõtjate konkurentsivõime. 4. Arenduse tulemusel <u>loodud töökohtade arv</u>: Põhikohaga töötajaid 4 Hooajal lisaks töötajaid 7. <p>Keskuse tegevus elavdab eelkõige kogu Saaremaa ettevõtluse arengut, tuues saarele uusi ostu- ja reisihimulisi külastajaid. Samuti saavad kõik</p>

	<p>majutusasutused, SPAd, hotellid oma külalistele pakkuda uusi täiendavaid tegevusi ja põnevaid külastusi. Saaremaa kui turismiobjekti tuntus on tõusnud nii Eestis kui välismaal. Atraktiivne tutvustav-turundav OHHOO keskus vähendab sesoonsust, laiendab valikuid maakonnas pereturismi toodete osas ja pakub külastajatele täiendavaid elamusi.</p>
<p>Valmisolek tegevuste elluviimiseks</p>	<p>Eeltööna on tutvutud ja omandatud kogemusi teistes samalaadsetes keskustes ning saavutatud koostöövalmidus nendega. Energia Avastuskeskus on abiks tehniliste lahenduste leidmisel. AHHA keskusega on kokkulepped koostööks nii eksponaatide vahetuse osas kui ka teaduskatsetusürituste läbiviimiseks.</p> <p>Omafinantseerimise võimalusi on analüüsitud.</p> <p>Saare maakonna arengustrateegia aastani 2020 (http://saare.maavalitsus.ee/arengukavad) p 5.2: Turism on Saare maakonnas suur tööandja, oluline teeninduse ja kaubanduse sissetuleku allikas ning ühtlasi maakonda tutvustav-turundav ja selle ilmet kujundav majandusharu. Haru konkurentsivõime tugevdamiseks ja sesoonsuse vähendamiseks on vaja pakkuda uusi tooteid – eeskätt pere-, mere- ja konverentsiturismi suundadel. Üks võimalusi on positsioneerida Saaremaad innovaatiliste ja inspiratsioonivajavate inimeste kohtumispaigana.</p>

ARENDAV OBJEKT

Kuussaare südalinna arendamine

ARENDAVA OBJEKTI KIRJELDUS

Arendatava objekti planeeritavad kulud

- Kuussaare Raekoja platsi ja Lossi tn ümberkujundamine vastavalt Eesti Vabariik 100 temaatilisele arhitektuurikonkursile;
- kaubandus-teeninduspinna suurendamine nii eraomandis kinnistutel kui avalikus ruumis;
- kergliikluskoridoride väljaehitamine;
- jalgrattaparklate rajamine;
- istumiskohtade rajamine;
- turuplatsi arhitektuurne sidumine Raekoja platsiga külastajate liikuvuse parandamiseks;
- kultuurikeskuse kvartali sidumine Raekoja platsiga
- autoliiklusele kuuluva pinna vähendamine.

Väljavõte Kuussaare EV100 arhitektuurikonkursi võistlusülesandest:

- Ettevõtlus-ja elukeskkonna elavdamine kohalikul, riiklikul ja rahvusvahelisel tasandil.
- Kindlaks ootuseks on turu ja keskväljaku kaudu suunata turiste liikuma Kiriku, Kohtu ja Kauba tänavale, et vanalinna väikeste ajalooliste tänavate ruum kujuneks senisest elavamaks ning pakuks ettevõtjatele mitmekesiseid võimalusi.

Kogu arendatava ala pindala eeldatavalt 50 000 m².

Arendatava objekti sotsiaal-majanduslik mõju

Kaudne positiivne mõju on maakonnale tervikuna. Oluliseks teguriks maakonna kui terviku elukeskkonna atraktiivsuse tõstmiseks jätkuva linnastumise tingimustes on maakonna keskuslinna avaliku ruumi kvaliteet. Avalik linnaruum – eelkõige kesklinnas – saab olla samuti maakondliku tähtsusega majanduse arengutegur. Tõmmates oma vaba aega veetma nii kohalike elanikke, turiste kui maalt vaheldust otsima tulnud noori, loob taoline linnaruum eelduse kaubanduse ja teeninduse koondumiseks, äri elavnemiseks ning terve maakonna atraktiivsuse paranemiseks elukohana (Saare maakonna arengustrateegia aastani 2020).

Otsene positiivne mõju on Kuussaare ja maakonna ettevõtjatele, seda eriti kaubandus-, toidlustus-, teenindussektoris. Hetkel on rendipindade tootluse konkurentsivõime Kuussaare südalinnas jäänud nõrgaks: ehitushinnad on tõusnud, kuid rendihinnad on ca 10 aastat samal tasemel, mis jätab südalinna kaubandus-teeninduspinnad nii moraalselt ja füüsiliselt vananema ning klientide arv südalinnas on vähenenud. Investorite usu taastamiseks peab linn uuendama taristut kaasaegses võtmes, mis loob eelduse maksejõuliste klientide arvukuse kasvule kesklinnas.

Kuussaare südalinnas asub 12 aastaringselt avatud toidlustusettevõtet ca 400 kohaga. Suvehooajal lisandub veel ca 300 kohta terrassidel. Tööd

	<p>antakse aastaringiselt 120 inimesele ja kõrghooajal (juuni-august) 230 inimesele. Teenindussektoris on Saare maakonnas võimalik kasumlikkust suurendada ja palku tõsta ainult läbi hooaja pikendamise ja aastaringi ühtlustamise tuleva käibekasvu. Ümbritsev taristu peaks aitama taastada Kuressaare südalinna kui maakonna keskpunkti ning läbi külastajate liikuvuse suurendamise teenindusettevõtete käibeid kasvatama. Paljuski kohalikul toorainel toimiva toitlustusteenuse tuules on suure kasvupotentsiaaliga tervise- ja iluteenused, millel on olemas nii väljaõppe platvorm (Kuressaare Ametikool) kui koostööpartnerid (spahotellid). Tervise- ja iluteenuseid pakuvad hetkel Kuressaare südalinnas 8 ettevõtet, kuid vabu ruume on piisavalt.</p>
<p>Eeldatav tegevustes osalejate ring</p>	<ul style="list-style-type: none"> • Kuressaare Linnavalitsus – hoolitseb ettevõtlust toetava taristu eest. • Südalinnas tegutsevad ettevõtted – investeerivad hoonetesse, inventari ja palkavad uut tööjõudu.
<p>Eeldatavad väljundid ja oodatav tulemus</p>	<ul style="list-style-type: none"> • Südalinna külastavate inimeste arvu kasv 20% • Südalinnas viibitava aja pikenemine 50% • Suurem toodete ja teenuste valik südalinnas, täna tegutsevate ettevõtete käibekasv 30% • Rendipidade arvu kasv ja ruutmeetri hinna kallinemine 30% ning läbi selle kinnisvarainvesteeringute taastumine südalinnas • Rohelise transpordi edendamine linnas: 10% külalistest saabub südalinna jalgratta või elektrisõidukiga.
<p>Valmisolek tegevuste elluviimiseks</p>	<ul style="list-style-type: none"> • Kuressaare linnal on 2016 eelarvesse planeeritud omaosalus tegevuste elluviimiseks • Tegevused on kooskõlas Kuressaare linna arengukavaga <p>Olemas on eelprojekt Raekoja platsi renoveerimiseks.</p>

ARENDAV OBJEKT	
Keskus Hõbevalge	
ARENDAVA OBJEKTI KIRJELDUS	
Arendatava objekti planeeritavad kulud	<p>Kuressaare linna Uus tänav 20 rajatakse multifunktsionaalne külastus- ja vabaajakeskus. Avatakse avalikuks kasutuseks omapärase arhitektuuriga hoone, mille ehitajaks oli 1 vabariigi ajal Aavikute suguvõssa kuuluv kaupmees.</p> <p>Keskuses pinda ca 1500 m2. Hoone mahust saab ülevaate järgmiselt lingilt https://www.dropbox.com/s/kja9zqbqwgftos0/Uus%2020%20Hoone%20%20t%C3%B6%C3%B6mudel%203%203d1.jpg?dl=0.</p> <p><u>Ideeline taust</u> Lennart Meri - "Hõbevalge: Reisikiri tuulest ja muinasluulest" (1976) Teos, milles Meri poolteaduslikult ja fantaasiaküllaselt arutab eestlaste ning teiste läänemeresoomlaste mineviku üle. Eraldi tähelepanu all on Kaali meteoriidiga seonduv ja müütilise Thule küsimus. Raul Talvik - "Teekond maailma ääreni" (2015) Teos, kus autor tõendab, et Saaremaa on ainuke loogiline koht, kuhu paigutada Kreeka maadeuurija Pythease müütiline Ultima Thule.</p> <p>See moodustabki projekti ideelise tausta, mis seob tehtava Saaremaale ainuomaseks tervikuks ja annab sellele loole mõõtmed, mis on mõistetavad nii soomlastele, lätlastele, sakslastele kui kogu Lääne-Mere regiooni elanikele.</p> <p><u>Keskuse funktsionaalsus</u> Oma põhiosas on keskus 2-korruseline.</p> <p>Esimesele korrusele on kavandatud aktiivse tegevusega alad, mille keskmeks on meteoriidi langemine ja kraatri teke. Vanas majas tegevused väiksematele lastele. Uues osas tegevused suurematest lastest täiskasvanuteni välja. Atraktsioonide välja töötamisel oleme koostööpartneriteks valinud Austria-Horvaatia taustaga grupi NUMEN (numen.eu).</p> <p>Teise korruse teemaks on Ultima Thule teekond. Korrus on vaadeldav, kui hariv püsiekspositsioon, mis jälgitav ja mõistetav eakamale külastajale, kes harjunud süvenema ja lugema. Põhirõhk aga on ekspositsioonil heli-, valgus- ja videoinstallatsioonidel põhinevatel vaatamängudel. Projektsioonid seintel ja laes, ainulaadne LCD-põrand jne. Vaatemängude vaheldumine ja muutmine loovad eeldused keskuse korduvkülastusteks.</p>
Arendatava objekti	Keskus Hõbevalge toetab Saare maakonna arengustrateegias sõnastatud visiooni: "Saare maakond konkureerib edukalt Eesti suuremate

sotsiaal-majanduslik mõju	<p>linnapiirkondadega ja välisriikidega noorte elanike pärast", mille saavutamiseks on vaja majandusarengut toetavat ettevõtlus- ja elukeskkonda, mida toetab linnakeskkonna areng, mida omakorda toetab keskuse Hõbevalge rajamine.</p> <p>Arendatava objekti fookuses on teenused Saaremaad ja Kuressaaret külastavatele turistidele ning kohalikele elanikele, Mõlemad sihtgrupid vajavad kaasaegset, kõrge kvaliteediga meelelahutust, millest täna piirkonnas selgelt puudu on.</p> <p>Mitmete eri saalide, atraktsioonide, eri vanuseklasside tegevustega keskuse kandvaks ideeks on Kaali kraatritel, Hõbevalge raamatul ja Ultima Thule teekonnal baseeruv aktiivse tegevuse installatsioon.</p> <p>Lisaks võimaldab loodav külastuskeskus korraldada kõikvõimalikke eriprogramme ja festivale turismihooaja välisel ajal. See vähendab maakonnale olulise majandussektori hooajalisust.</p> <p>Seega aitaks loodav keskus turismi võrgustiku arendamisele oluliselt kaasa, muutes majutuse ja teiste pakutavate teenuste vahetada terviklikumaks. Saaremaal ja eriti Kuressaares on väga hea majutusettevõtete ja SPA-de võrgustik, millede kasutuse elavdamiseks on loodav keskus ideaalne.</p> <p>Eriti tuleb rõhutada, et keskuse klientideks on just lapsed ja noored, kellele piirkonnas teenuseid napib. Väga nukker on olukord, kui ilm on halb (ja ilm on halb vähemalt 9 kuud aastas) ja vaja on tubaseid tegevusi.</p> <p>Olemasolevate sh piirkonnale omaste (Saaremaa = Spaaremaa) turismiteenuste jätkusuutlikkuse tagamiseks on vajalik täiendavate tegevusvõimaluste loomine külastajatele, eriti lastega peredele.</p> <p>Loodav keskus on oluliselt abiks Kuressaare linnasüdame taaskäivitamisel. Mida rohkem tegevusi, seda rohkem inimesi, mida rohkem inimesi, seda rohkem ettevõtlust ja teenuseid.</p>
Eeldatav tegevustes osalejate ring	<p>Maakonna külastajad.</p> <p>Haridusasutused (lasteaedadest ametikooli ja kolledžini)..</p> <p>Turismiettevõtted.</p> <p>Maakonna elanikud</p> <p>Mitterahalist abi saavate ettevõtete arv on vähemalt 30.</p>
Eeldatavad väljundid ja oodatav tulemus	<ul style="list-style-type: none"> • Saaremaal töötab kaasaegne eri vanuseklassidele mõeldud multifunktsionaalne külastus- ja vabaajakeskus. • Loodud maakonna turismiteenuste ja -toodete tühimikku täitev kaasaegne tegevuste ala lastele ja noortele. • Korraldatakse koostöös turismiettevõtetega hooajaväliseid festivale ja eriprogramme. • Keskuse teenindamiseks on vajalik vähemalt 20 töökohta, millest lisandväärtusega kohti vähemalt 8. • Renoveeritud on Uus tänav 20 hoone ja rajatud juurdeehitus kinnistule. • Parandatud kesklinnaruumi visuaalset pilti ja suurenenud on inimeste viibimine kesklinna piirkonnas, mis on suurendanud üldist teenuste tarbimist.
Valmisolek tegevuste elluviimiseks	<p>26.02.2015 kehtestati detailplaneering ning seega on valmisolek tegevuste elluviimiseks kohene.</p> <p>Mitteabikõlblikud kulud kaetakse erasektori vahenditega.</p>